

PIRKKALA

Kylätonttiselvitys

Kylätonttien

muinaisjäännösinventointi

2008



Timo Jussila



Kustantaja: Pirkkalan kunta

Sisältö:

Perustiedot	2
Inventointi	3
Yleiskartta	3
Kylätontit Pirkkala länsiosa	4
Kylätontit Pirkkala itäosa	4
Kuninkaankartta	5
1700-luvun kylätontit	6
PIRKKALA PIRKKALAN KIRKON ETELÄPUOLI.....	6
PIRKKALA TANILA W	7
PIRKKALA SIONKYLÄ VALKILA W.....	11
PIRKKALA SIONKYLÄ VALKILA E.....	12
PIRKKALA SORKKALA (Sionkylä).....	13
PIRKKALA SORKKALA SE	17
PIRKKALA TURRI	18
PIRKKALA NAISTENMATKA	20
PIRKKALA HAIKKA.....	22
PIRKKALA KOMPERI.....	25
PIRKKALA HAIKKA NYTT TORP	27
PIRKKALA KURIKKA TORP.....	29
PIRKKALA NUOLIALA	30
PIRKKALA PARTOLA	32
PIRKKALA VÄHÄJÄRVI SE	35
PIRKKALA SIKOJÄRVI	36
PIRKKALA YLINENJÄRVI	39
Liite:	43
Muinaisjäännösrajaukset	43
Kylätonttirajaukset	45

Kansikuva: Pellon takana Nuolialan kylätontti. Kuvattu itään.

Perustiedot

- Alue:** Pirkkalan kunnan yleiskaava-alue. Suurin osa Pirkkalan kunnan ranta-alueista ei kuulunut tutkimusalueeseen. Inventoinnin ulkopuolelle jäivät Anian, Kataisin, Pirkkalan, Pappilan, Sankilan ja Tannilan itäosan vanhat kylätontit joita on tutkittu aiemmin mm. Pirkanmaan maakuntakaavan historiallisten muinaisjäännösten inventoinnissa v. 2002 (Jussila T).
- Tarkoitus:** Inventoida ja tarkistaa tutkimusalueen isojaon aikaiset/edeltävät kylätontit joista arkistoselvitysten (isojakokartat, Kuninkaankartat) ja maastotarkastusten perusteella selvittää kylätonttien säilyneisyys ja muinaisjäännösstatus.
- Työaika:** Kenttätyöaika: 14.-16.4.2008
- Kustantaja:** Pirkkalan kunta
- Tekijät:** Mikroliitti Oy, Timo Jussila.
- Tulokset:** Tarkastettiin isojakokarttojen perusteella 10 kylätonttia tai torpanpaikkaa, sekä näiden lisäksi kuusi paikkaa Kuninkaankartan perusteella. Maastotarkastusten perusteella todettiin kahdeksalla vanhalla kylätontilla/talonpaikalla olevan muinaisjäännösosalla vanhaa kylätonttia. Yhtäkään kokonaan autoitunutta kylätonttia ei alueella voitu todeta, yksi talonpaikka kyllä.

Inventointi

Inventoinnin valmistelutyönä kerättiin ja kuvattiin tutkimusalueen vanhat kartat kansallisarkistosta. Isojakokarttojen perusteella paikallistettiin nykyisille kartoille (kkj-koordinaatistoon) niissä olevat kylätontit ja talojen paikat. Paikannus saatiin tehtyä 5-15 m tarkkuudella. Alueen isojakokartat ovat vuodelta 1767. Lisäksi 1700-luvun lopun Kuninkaankartalta paikallistettiin karkeasti taloja, joita ei ole isojakokartoilla. Lisäksi lähteenä käytettiin ns. Härmelinin (tai Hällströmin) 1799 karttakirjaa sekä paikallishistorioita. Em. lähteiden perusteella suoritettiin perusteelliset maastotarkistukset, jonka perusteella kylätonttien sijaintia tarkennettiin. Maastossa tutkittiin kylätonttien säilymistaso ja mahdollinen muinaisjäännökseksi kelpaava osa silmänvaraisesti ja paikoin koekuoppia tekemällä. Maastotarkastuksen perusteella rajattiin muinaisjäännöksiksi luokiteltavat maastonkohdat vanhoista kylätonteista.

Monissa tapauksissa muinaisjäännösraja on epätarkka ja se on käsitettävä alueeksi jonka sisällä suurella todennäköisyydellä on historiallisen ajan muinaisjäänös. Muinaisjäänöksen suojele- ja tutkimusarvoa, sekä säilyneisyyttä ei voida inventoinnissa luotettavasti määrittellä, se tehdään tarvittaessa koekaivaustutkimuksella. Samoin muinaisjäänöksen suojeltavan osan raja voidaan tarkentaa tarvittaessa kaivaustutkimuksella. Tarkemmissa tutkimuksissa saattaa nyt määritetty muinaisjäänös osoittautua tuhoutuneeksi tai varsin arvokkaaksi. Muinaisjäänöksen rauhoitus voidaan tarvittaessa purkaa riittävien tutkimusten jälkeen.

Espoossa 17.4. 2008

Timo Jussila

Lähteet:

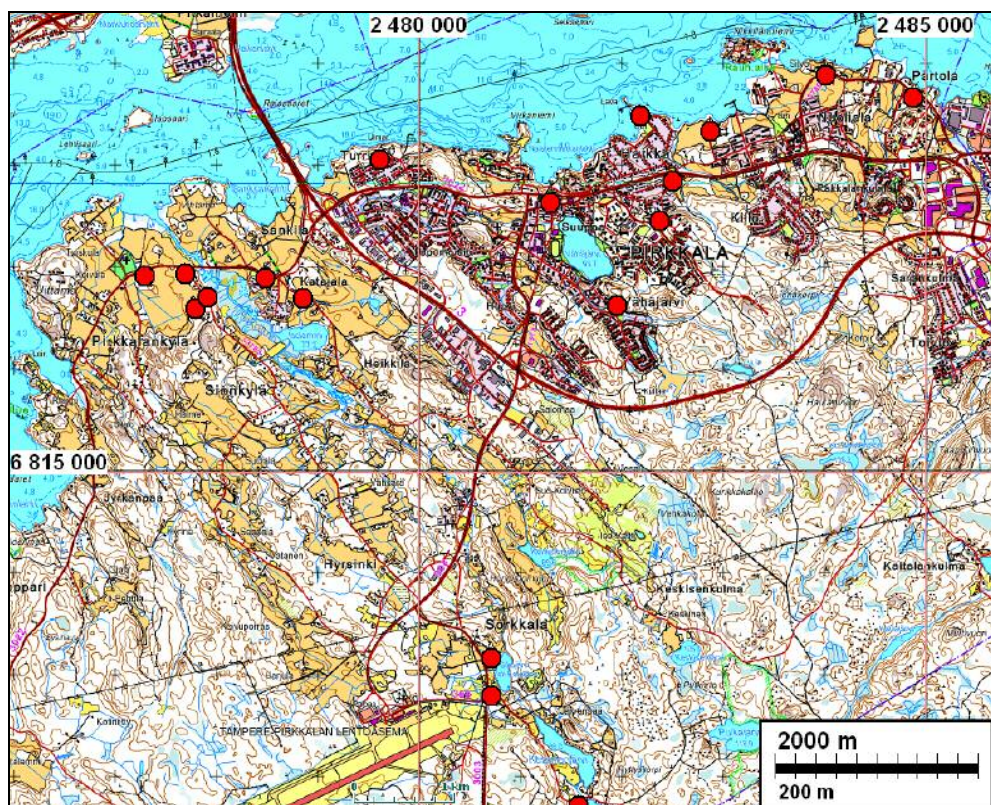
Alanen, Timo & Kepsu, Saulo 1989: Kuninkaan kartasto Suomesta 1776 - 1805. SKS.

Kaukovalta, Jutikkala Sorila 1934: Pirkkalan historia.

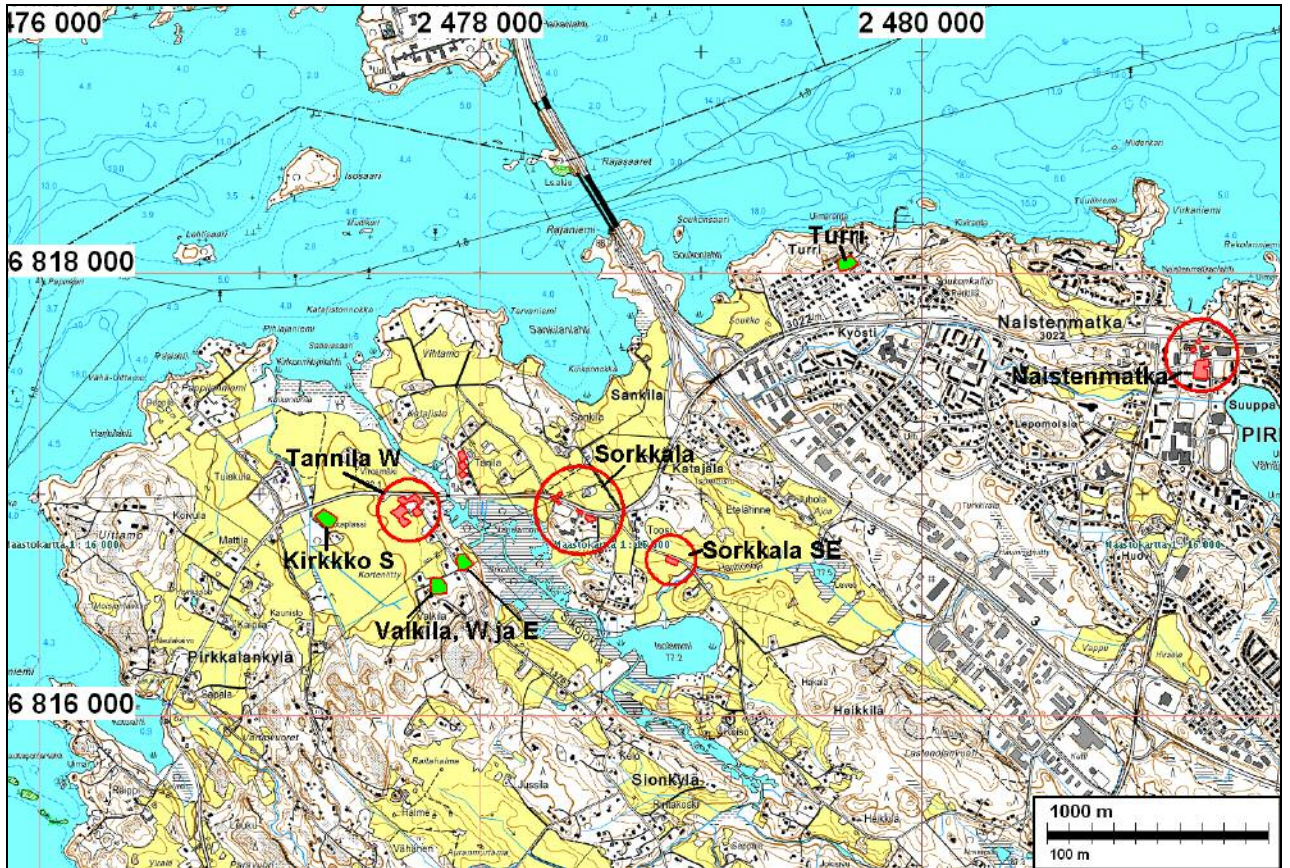
Saarenheimo 1974: Vanhan Pirkkalan historia.

Suomen karttakirja 1799, C.P. Hällströmin Suomi-Kartasto. Genimap 2005.

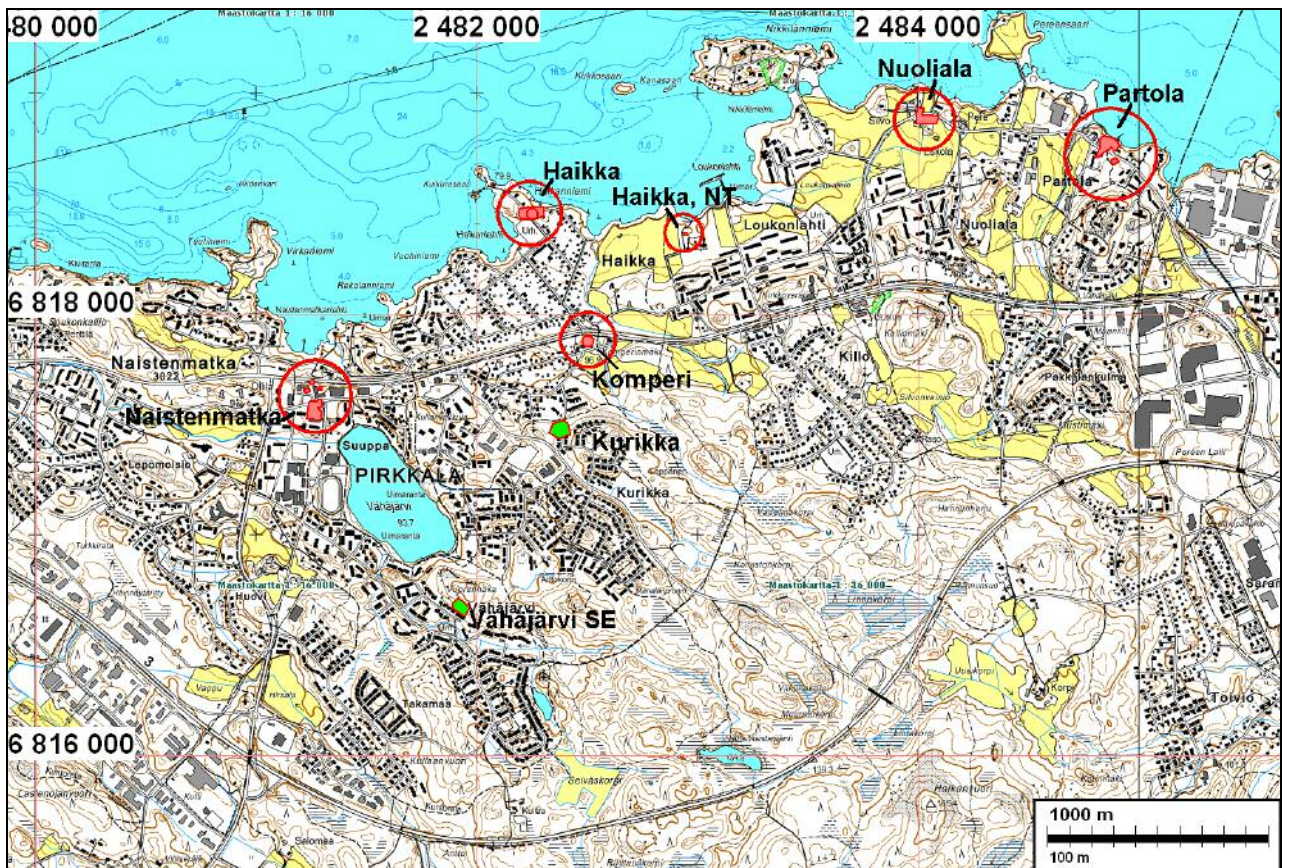
Yleiskartta



Kylätontit Pirkkala länsiosa

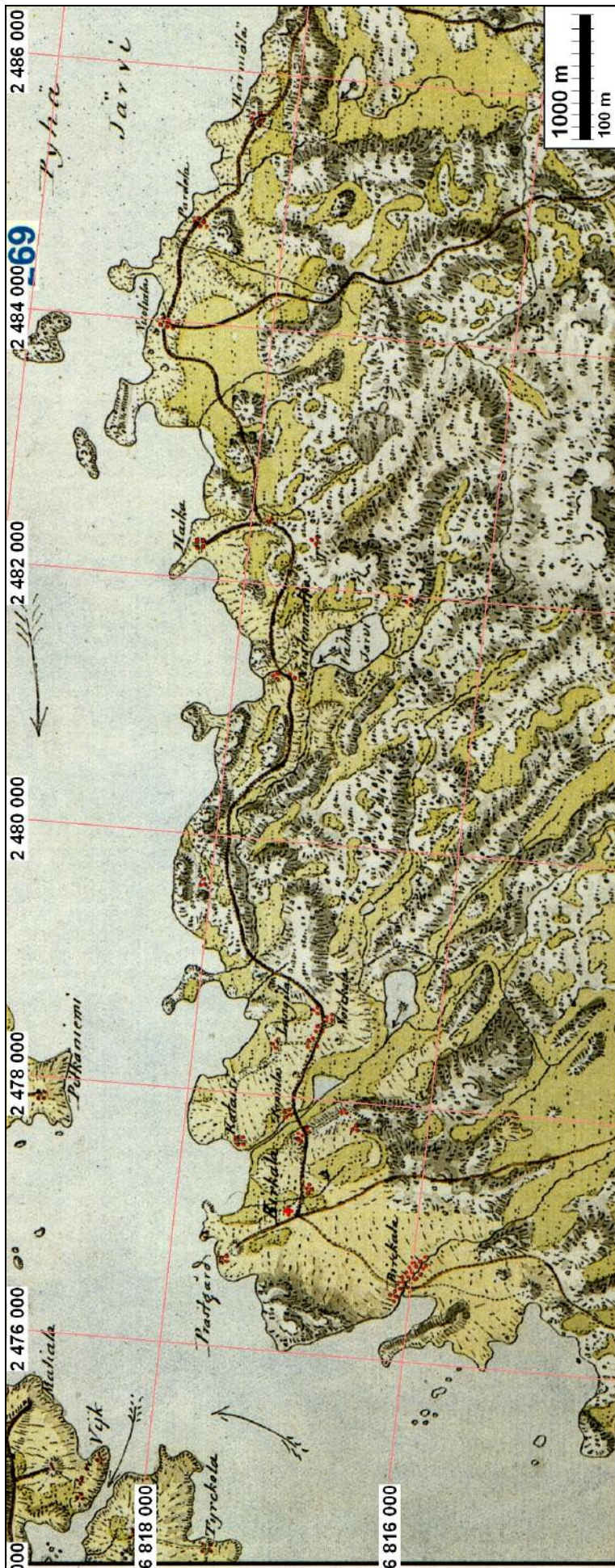


Kylätontit Pirkkala itäosa



Näistä kartoista puuttuu kunnan eteläosa jossa Sikojärven ja Ylisenjärven kylätontit

Kuninkaankartta



Talot vahvistettu punaisella. Nykyinen koorinaatisto lisätty.

1700-luvun kylätontit**PIRKKALA PIRKKALAN KIRKON ETELÄPUOLI**

Rauh.lk: 0, ei muinaisjäännöistä

Ajoitus: historiallinen
Laji: asuinpaikka: kylätontti

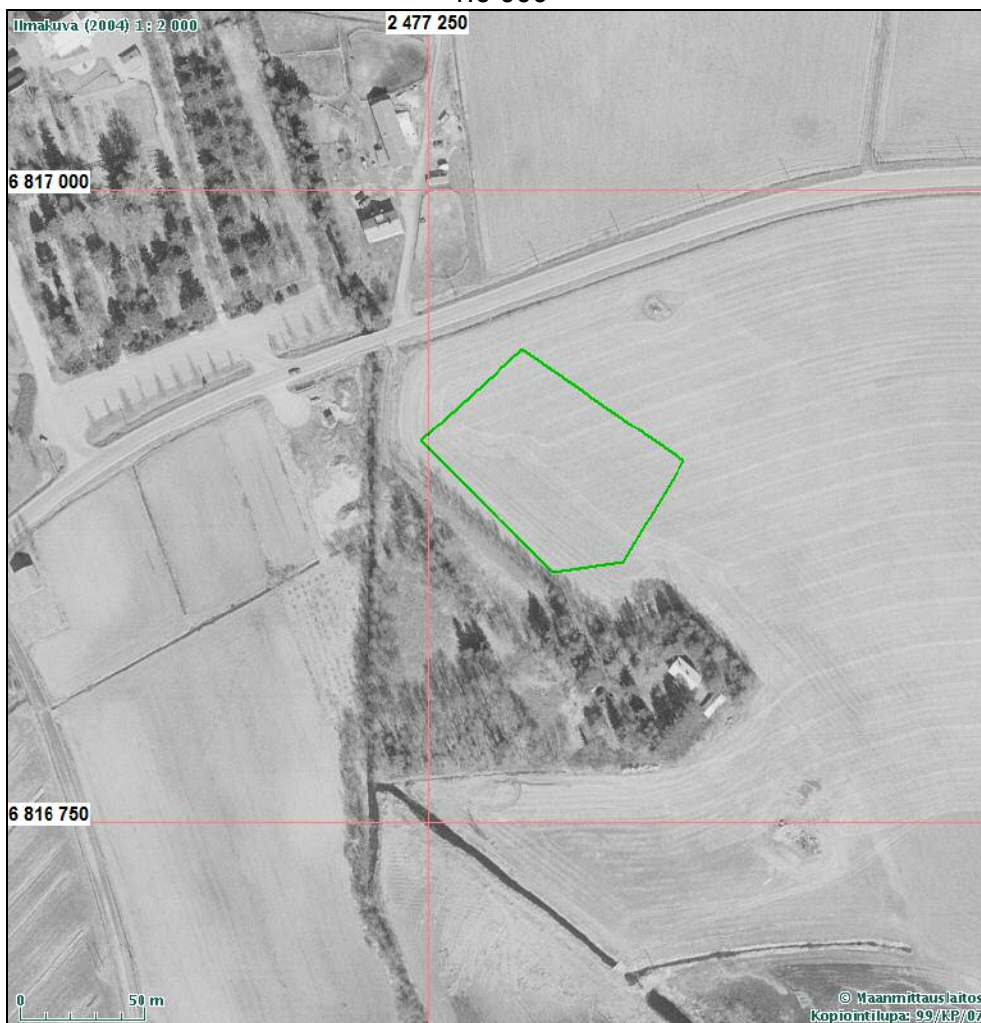
Kartta: Pirkkalan jakokunta x: 6816 92 y: 2477 30, paikannus ±100 m
p: 6821 64 i: 3317 38

Tutkijat: Jussila T 2008 inventointi

Sijainti: Paikka sijaitsee Pirkkalan vanhasta kirkosta 0,2 km kaakkoon.

Huomiot: Kuninkaankartan mukaan Kirkon kaakkoispuolella, jossain nykyisen Sotaplassin talon ja tien välillä on ollut neljä taloa. Isojakokartassa 1767 tyhjänä se alue siinä missä Kuninkaankartassa taloja. Onko kyseessä maata omistamattomia mäkitupia tms.? Kuninkaankartan perusteella talojen sijainti voidaan yleensä määrätä n. 50-100 m tarkkuudella mikä ei riitä muinaisjäännöspaikan toteamiseksi. Pelto, mihin talot paikantuvat on märkä ja alava. Tuntuu luontevammalta, että talot olisivat olleet sillä kumpareella missä nyt Sotaplassin talo. Maastotarkastuksen aikana pelto oli heinällä, eikä märästä savipellosta saatu mitään luotettavia havaintoja. Sotaplassin kumpareen pihamaata tarkastin silmämääräisesti tontin reunoilta havaitsematta mitään mainittavaa. Alueella ei nyt voitu todeta muinaisjäännöistä.

1:6 000





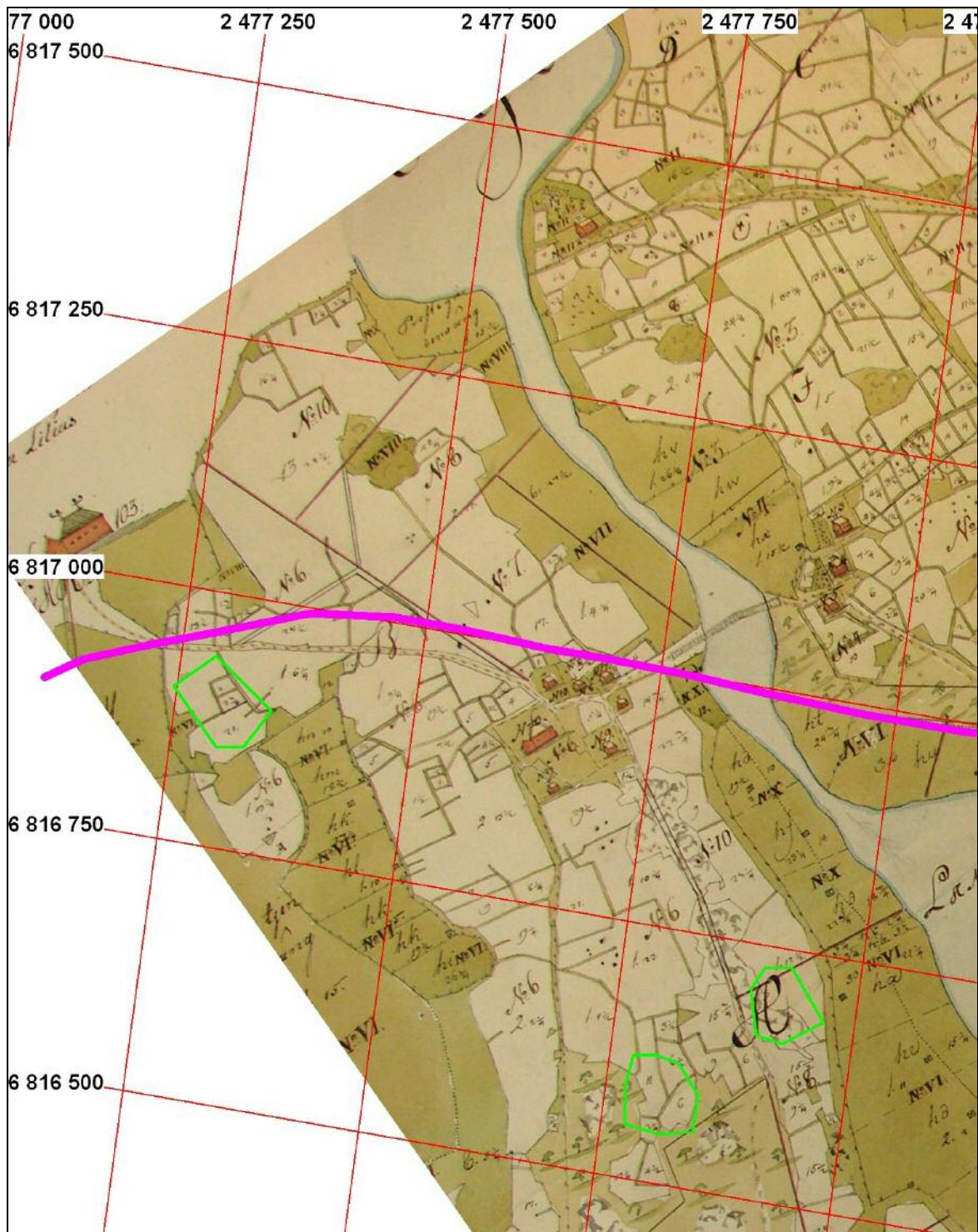
Oletettu talojen paikka tien takana pellolla tai sen takana olevalla Sotaplassin talon paikalla, metsäisellä matalalla kumpareella

PIRKKALA TANILA W

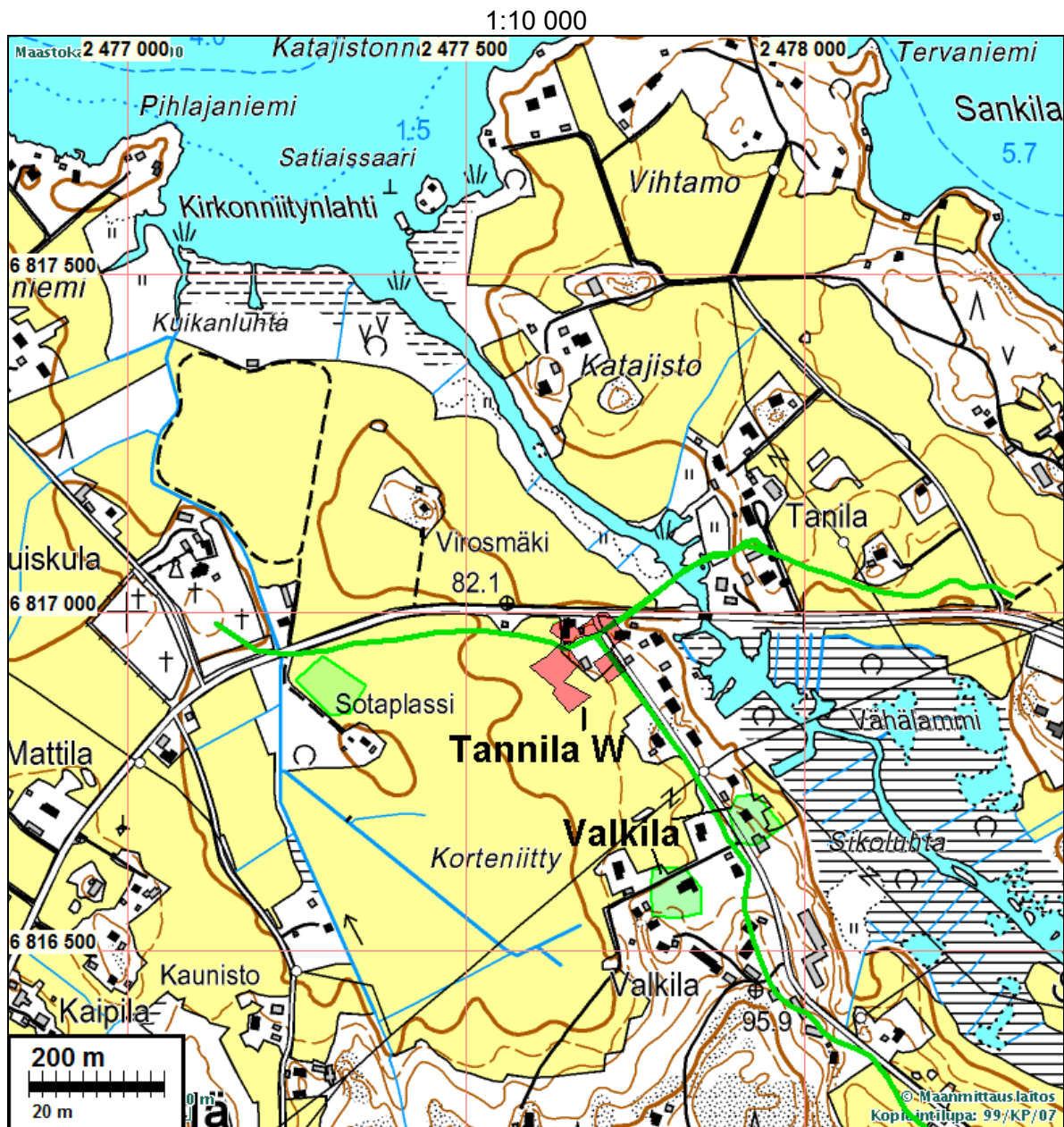
- Rauh.lk: 2 muinaisjäännösrajaus ilmakuvassa
- Ajoitus: historiallinen
Laji: asuinpaikka: kylätontti
- Kartta: Sionkylän jakokunta x: 6816 94 y: 2477 70, paikannus ± 10 m
p: 6821 64 i: 3317 79
- Tutkijat: Jussila T 2008 inventointi
- Sijainti: Paikka sijaitsee Pirkkalan vanhasta kirkosta 0,8 km kaakkoon, Vähälammista laskevan joen länsirannalla. Nyk. Sionkylää.
- Huomiot: Joen länsirannalla, (vanhan 1700-luvun) tien molemmin puolin on kuninkaankartassa 6 taloa, 2 tien eteläpuolella, neljä pohjoispuolella. Joen länsipuolella on tie nyt oikaisu pohjoisemmaksi vanhasta isojaon aikaisesta. Vanha tielinja hävinnyt. Isojakokartassa 1767 paikalla 7 taloa. Isojakokartan mukaan paikannettuna neljä pohjoisinta taloa (N 7,8,10 ja numeroton) ovat nykyisten talojen ja pihapiirien alla, heti nykyisen tien eteläpuolella. Niistä ei ole muinaisjäännökseksi - ehjää maa-alaa ei niiden tienoilla ole. Isojakokartan suuri talo (nro 6) sijoittuisi nykyiseen peltoon. Maastotarkastuksen aikana pelto oli kyntämättä, mutta pellon pintaa kohtuullisesti esillä. Isojakokartan mukaisessa maastonkohdassa on loiva kumpare, jossa peltomaan pinta muuta ympäröivää peltoa tummempi ja pellossa muuta lähipeltoalaa runsaammin vanhan tiilen kappaleita, palaneita kiviä ym. Eteläisimmän pikkutalon (n 89) kohdalla pelto hivenen alavampaa ja märkää. Siellä tavaraa ja tummuutta on pellossa vähemmän mutta kuitenkin sitä on verrattuna peltoon kauempana lännessä. Tavarain määrä pellossa vaikuttaa kuitenkin suuremmalta lännempänä pellon reunaa. Isojakokartan talo 9 on saattanut osin sijaita nykyisen rakennusryhmän eteläpuolisessa pellossa jossa taloon viittaavaa tavaraa mutta pelto ei ole tumma kuten talon 6 kohdalla. On mahdollista että talon paikka pellon pohjoispuolella nykyisellä joutomaalla. Nykyisen tien

pohjoispuolisessa pellossa ei ollut mitään talonpaikkoihin viittaavaa - pelto oli tarkistettaessa kynnettyä. Kylän eteläisimmät kolme v. 1767 talonpaikkaa (6,9,89) muodostaisivat muinaisjäännöksen. Talojen paikkoja ei voitu tarkasti määrittää, joten muinaisjäännösalueeksi on tässä vaiheessa syytä rajata talotonttien se alue missä pellossa tavaraa. Sen rajaus ei ole tarkka ja se perustuu vähäisiin oljella olleen pelton pintahavaintoihin ja n. +- 15 m tarkkuudella asemoituun isojakokarttaan.

Kartta ja ilmakeku seuraavilla sivuilla, muinaisjäännösrajaus ilmakekussa

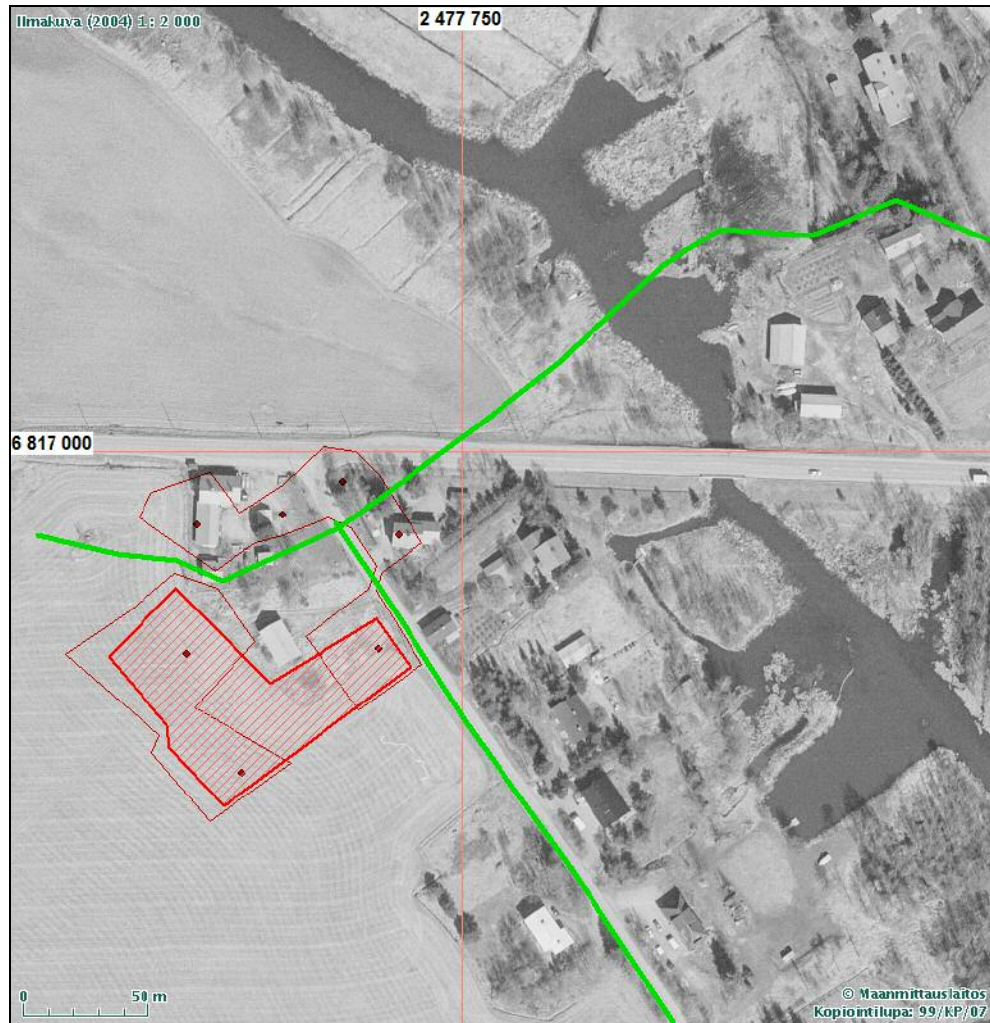


Osa Sionkylän-Sorkkalan isojakokartasta (1768) "Tannila W" kylätontti keskellä, Nykyinen tie piirretty päälle sinipunaisella. Kuninkaankartassa esiintyvät kirkon eteläpuoleiset ja Valkilan talonpaikat karkeasti paikannettuna piirretty päälle vihreällä viivalla.



Kylätontin lounaisosaa pellossa kuvan alalla, missä pellossa vanhat talonpaikat. Kuvattu pohjoiseen.

1:6 000, Tanila W



Muinaisjäännösrajaus viivoitettu alue, kylätontin alue ohut punainen reunaviiva. Isojakokartalta paikannetut (n +/-10 m) talonpaikat punaisella pallolla. Vanha 1700-luvun tielinjaus vihreä viiva.



Kylätontin eteläosan itäosa, missä oletettu 1700 luvun talonpaikka kuvan keskellä pellon ja jou-
tomaan rajoilla. Kuvattu tieltä länteen.



Kylätontin länsilaitaa pellon reunoilla. Kuvattu pohjoiseen.



Kylätontin koillisosa osin nykyisen tien ja kuvassa olevan talon kohdalla. Kuvattu kaakkoon.

PIRKKALA SIONKYLÄ VALKILA W

Rauh.lk: 0, ei muinaisjäännöistä

Ajoitus: historiallinen
Laji: asuinpaikka: kylätontti

Kartta: Sionkylän jakokunta

x: 6816 60
p: 6821 29

y: 2477 80, paikannus ±50 m
i: 3317 87

Tutkijat: Jussila T 2008 inventointi

Sijainti: Paikka sijaitsee Pirkkalan vanhasta kirkosta 2,7 km itään.

Huomiot: Kuninkaankartassa paikalla 3 taloa. Sikoisten kylässä v. 1546: 7 taloa, Kauppinen, Mikkola 2, Valkila, Koiso 2. Lassi (1553). Tässä lienee kyseessä Valkilan sijainti 1700-luvun lopulla. Tällä kohdalla ei kyseessä kuitenkaan varsinainen Sikoisten kylä. Valkilassa, Tanilan länsipuolen eteläpuolella, joen länsipuolella on kuninkaankartassa etelään menevän tien länsipuolella kolme taloa, jotka paikantuvat arviolta +-50 m tarkkuudella. Alueella ei rakennuksia isojakokartassa 1768. Paikannusvaihtoehtojen alue on nyt rakennettua ja alueella tuskin on muinaisjäännekseksi sopivia ehjiä talonpaikkoja. Maastotarkastuksessa ei voitu paikantaa vanhoja rakennusten sijoja nykyisistä pihamaista (silmämääräisesti ja yleisesti tarkastettuna) ja talojen välisiltä vähäisiltä maa-aloilta. Alueella nyt enemmän rakennuksia kuin kartalla. Koska muinaisjäänneistä ei voitu paikantaa, sitä ei ole.

Kartta s. 9



Kuninkaankartan perusteella arvioidut 1700-luvun lopun talonpaikat merkitty vihreällä.

PIRKKALA SIONKYLÄ VALKILA E

Rauh.lk: 0, ei muinaisjäänneistä

Ajoitus: historiallinen

Laji: asuinpaikka: kylätontti

Kartta: Sionkylän jakokunta x: 6816 71 y: 2477 92, paikannus ± 50 m
p: 6821 40 i: 3317 99

Tutkijat: Jussila T 2008 inventointi

Sijainti: Paikka sijaitsee Pirkkalan vanhasta kirkosta 0,9 km kaakkoon.

Huomiot: Kuninkaankartassa paikalla 3 taloa etelään menevän tien ja Vähälammin välillä. Isojakokartassa 1768 alue on tyhjä. Talojen paikannus kuninkaankartalta epätarkka, ehkä n. ± 50 m. Alue rakennettua ja muokattua pihamaata. Muinaisjäännöstä ei voitu todeta.

Kartta s. 9, ilmakekuva edell. sivulla.

PIRKKALA SORKKALA (Sionkylä)

Rauh.lk: 2 muinaisjäännösraja-
aus ilmakekussa

Ajoitus: historiallinen
Laji: asuinpaikka: kylätontti

Kartta: Sionkylän jakokunta x: 6816 90 y: 2478 49, paikannus ± 15 m
p: 6821 56 i: 3318 57

Tutkijat: Jussila T 2008 inventointi

Sijainti: Paikka sijaitsee Pirkkalan vanhasta kirkosta 0,9 km kaakkoon. Nykyinen Katajala.

Huomiot: Kuninkaankartassa 13 tai 15 taloa tien varrella, pääosin tien N-puolella. Isojakokartassa 1768 on 5 taloa tien varrella ja yksi kauempana kaakossa. Vanha 1700-luvun tie nyt kävely- ja tonttitienä nykyisen tien varrella sen eteläpuolella. Isojakokartalla "päätien" varressa viisi taloa, jotka paikantuvat melko hyvin (arvio ± 15 m). Maastotarkastuksen perusteella isojakokartan paikannus vaikuttaa olevan 10-15 m liian pohjoisessa, jolloin kartalle merkityt vanhat talotontit vastaavasti ehkä hieman liian pohjoisessa.

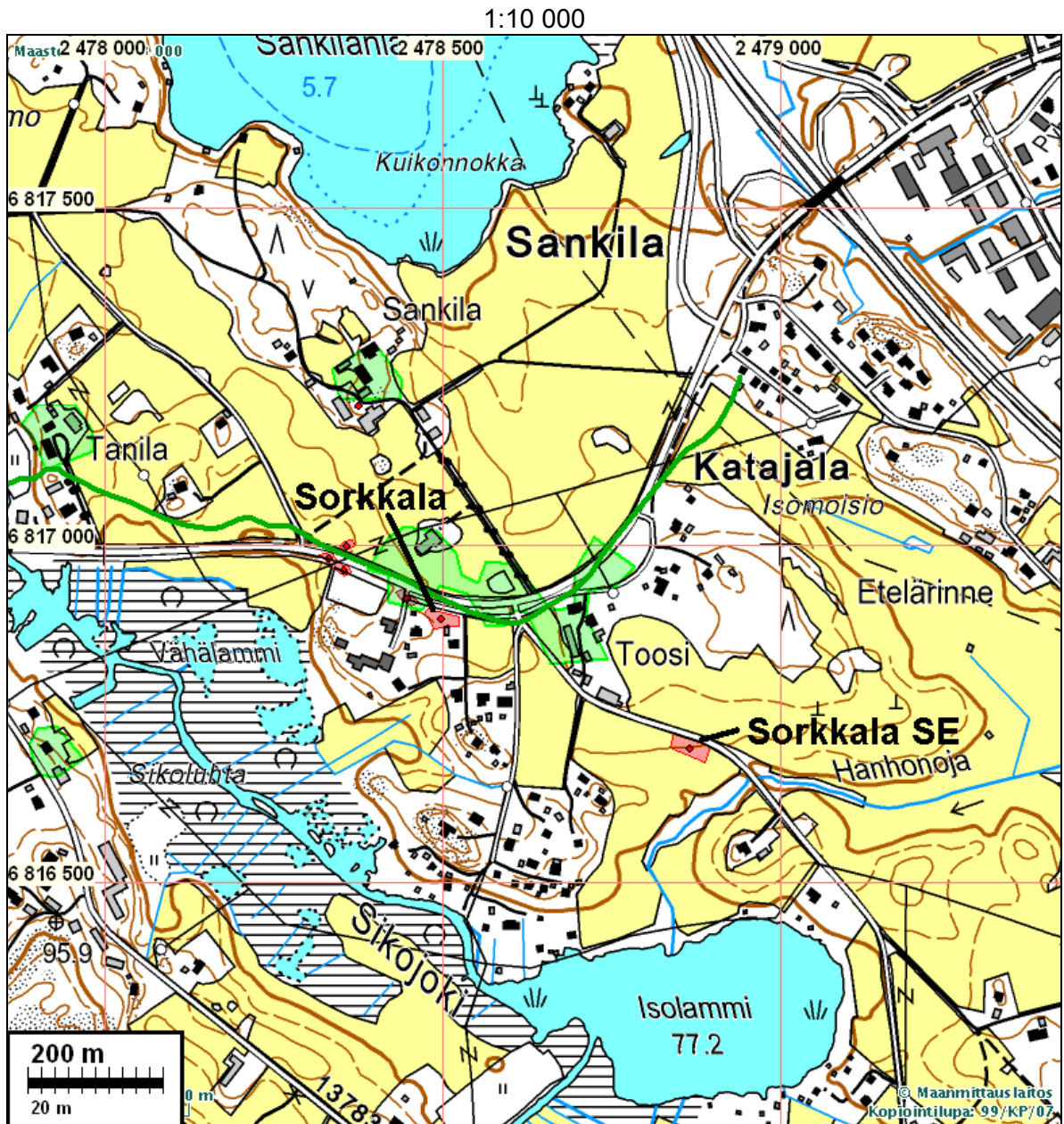
Isojakokartan länsi-pohjoisin (nr. 88) talo olisi heti nykyisen tien pohjoispuolella nykyisen urheilukentän tasalla. Tien pohjoispuolinen pelto oli paikalla käytäessä kynnettyä ja havaintomahdollisuudet erinomaiset. Isojakokartan perusteella oletetulla talon paikalla tai läheisyydessä ei pellossa ollut mitään muusta peltoalueesta poikkeavaa näkyvissä. On ilmeistä että tämä läntisin talotontti on nykyisen tien alla, joka kohdalla on voimakkaasti pengerrytetty. Tien eteläpuolella olleet kaksi läntisintä talonpaikkaa ovat nyt urheilukentän alla. Tien eteläpuoliset kaksi itäisintä taloa ovat sijainneet aivan vanha tien - nykyisen kävelytien - eteläpuolella. Längisempi niistä on koulun pihamaalla ja koululle menevän liittymän alla. Itäisempi näistä talonpaikoista on nyt kahden talotontin välisellä rajalla, rakentamattomalla, osin lähes luonnontilaisella pihalla - nykyiset rakennukset ovat tonttien eteläosassa. Tämä 1767 talonpaikka (nr. 6) muodostaisi muinaisjäännöksen, vaikkakaan maastotarkastuksessa en paikantanut talonpaikkaa tarkemmin - en mennyt pihamaalle omin lupineni kuopittamaan koska talonväki ei ollut paikalla. Tämä muinaisjäännösalue talojen pihalla olisi sellainen, että suurempi rakentaminen ja maankäytön suuri muutos muinaisjäännöksen kohdalla edellyttäisi neuvottelua museoviranomaisten kanssa mahdollisista tutkimuksista ennen rakentamista. Muinaisjäännöksen raja-
aus on arvio.

Kuninkaankartan mukaan 1700-luvun lopun kylä paikantuisi toisin - idemmäksi tien varrelle, niin että tien molemmin puoli olisi useita taloja. Nykyisen tien pohjoispuolinen pelto oli kynnettyä paikalla käydessäni. En havainnut pellossa yhtään mitään vanhaan asutukseen viittaavaa. Metsäsaarekkeessa Sankilan tien risteyksessä ei ollut mitään rakennuksen perustaan tms. viittaavaa - pelkkää järeää raivauskivikkoa, samoin pelto sen ympärillä tyhjä. Kuninkaankartan paikannuksen mukaan ei alueelta voi paikantaa muinaisjännöstä. Kylän kaakossa sijainnut erillistalo muodostaa oman kohteensa Sorkkala SE.

Kartta sivulla 15 , ilmakeku jossa mj-rajauk sivulla 16



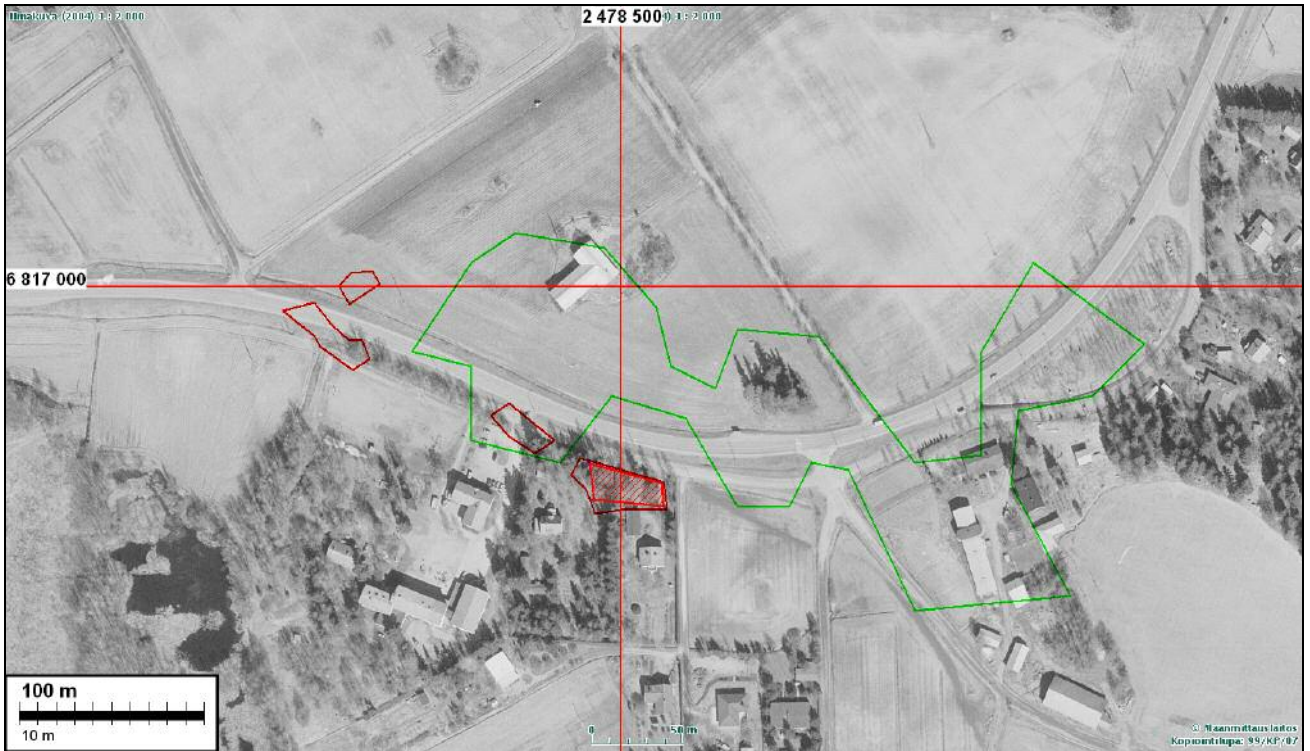
Ote isojakokartasta 1768. Nykyinen tie sinipunainen viiva. Kuninkaankartan perusteella tehty paikannus vihreä viiva.



Vanha tielinjaus vihreä viiva. Kylätontit punaisella. Kuninkaankartalta arvioitu rajausta vihreällä.



Mahdollisesti säilynyttä kylätonttia kuvan keskellä metsäisellä pihamaalla. Kuvattu länteen.



Muinaisjäännösrajaus punainen viivoitus, kylätonttirajaukset avoin punainen viiva. Kuninkaankartan perusteella tehty (epätarkka) rajaus vihreä viiva.



Yllä: pihamaata jossa isojakokartan perusteella vanha talonpaikka. Kuvattu länsi-lounaaseen.

Oik: Läntisimmät isojaon aikaiset talot taustalla kuvan keskellä olevan urheilukentän alla ja tien alla. Vasemmalla pellossa ei merkkejä talonpaikasta. Kuvattu itään.

PIRKKALA SORKKALA SE

- Rauh.lk: 2 muinaisjäännösrajaus ilmakuvassa
- Ajoitus: historiallinen
Laji: asuinpaikka: kylätontti
- Kartta: Sionkylän jakokunta x: 6816 70 y: 2478 86, paikannus ±10 m
p: 6821 35 i: 3318 93
- Tutkijat: Jussila T 2008 inventointi
- Sijainti: Paikka sijaitsee Pirkkalan vanhasta kirkosta 1,8 km itään, Toosin talon koillispuolella, Lentoaseman suuntaan menevän tien lounaisreunalla. Nyk. Katajala.
- Huomiot: Isojakokartalla 1768 selkeästi paikantuva talonpaikka tien varressa, nykyisessä pellossa. Maastotarkastuksessa pelto oli oljella, joskin pellon pintaa näkyvissä kohtalaisesti. Talontontin alueella pellossa jonkin verran "tavaraa": palanutta kiveä, tiilenmuruja ja yksi pyssy- tai lukkopiin pala. Em. tavarain levinneisyys jokseenkin isojakokartan perusteella oletetun tontin alueella, mutta talonpaikkaa osoittavaa keskittymää en havainnut. Jonkin verran tavaraa myös kauempana lounaassa, alarinteessä. Muutoin pelto täysin tyhjä. Talonpaikka muinaisjäännös, jonka rajausta epävarmuus koska varsinaista talonpaikkaa en pystynyt tarkemmin rajaamaan.

Kartta sivulla 15



Isojakokartalta tehty talontontin rajausta on sama kuin muinaisjäännösrajaus (punainen viivoitus)



1768 talonpaikka kuvan keskellä pellossa. Kuvattu pohjois-luoteeseen.



Talotontti taustalla olevassa pellossa kuvan oikeassa laidassa, missä pelto tummempi.

PIRKKALA TURRI

Rauh.lk: 0 ei muinaisjäännöistä

Ajoitus: historiallinen
Laji: asuinpaikka: kylätontti

Kartta: Sionkylän jakokunta

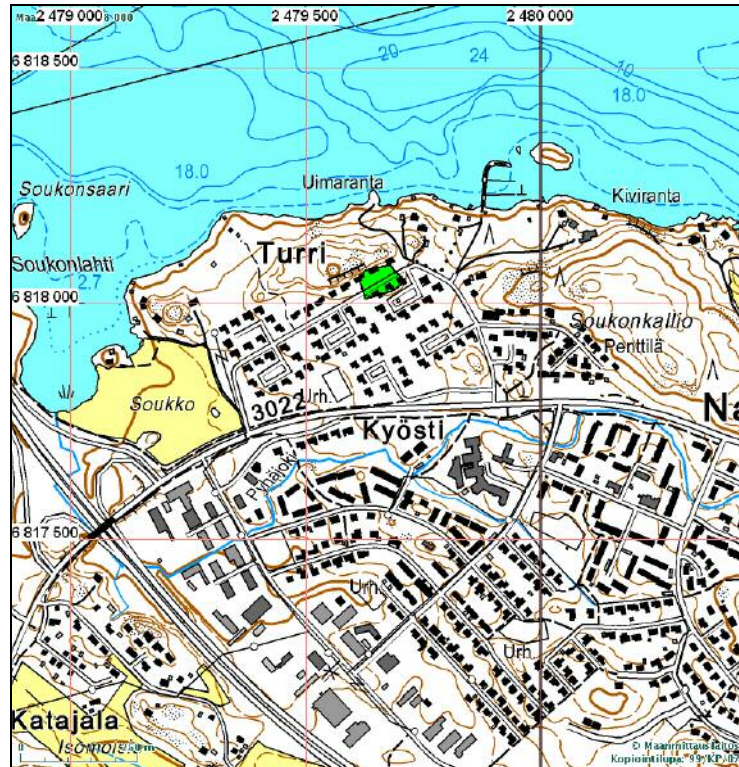
x: 6818 06
p: 6822 67

y: 2479 62, paikannus ±100 m
i: 3319 75

Tutkijat: Jussila T 2008 inventointi

Sijainti: Paikka sijaitsee Pirkkalan vanhasta kirkosta 5,3 km kaakkoon.

Huomiot: Kuninkaankartassa ei kylänimeä, paikalla kartalla kolme taloa. Isojakokartalla 1767 alue on tyhjä. Paikannus kohtalainen ja oli pa se mikä hyvänsä, koko alue on rakennettu ja muokattu. En havainnut alueella maastotarkastuksessa mitään tarkemman katsomisen arvoista talojen pihamailia. Ei muinaisjäännöistä.



Kuninkaankartalta karkeasti arvioitu Turrin talontontin sijainti merkitty vihreällä.

PIRKKALA NAISTENMATKA

Rauh.lk: 0 ei muinaisjännöstä

Ajoitus: historiallinen
Laji: asuinpaikka: kylätontti

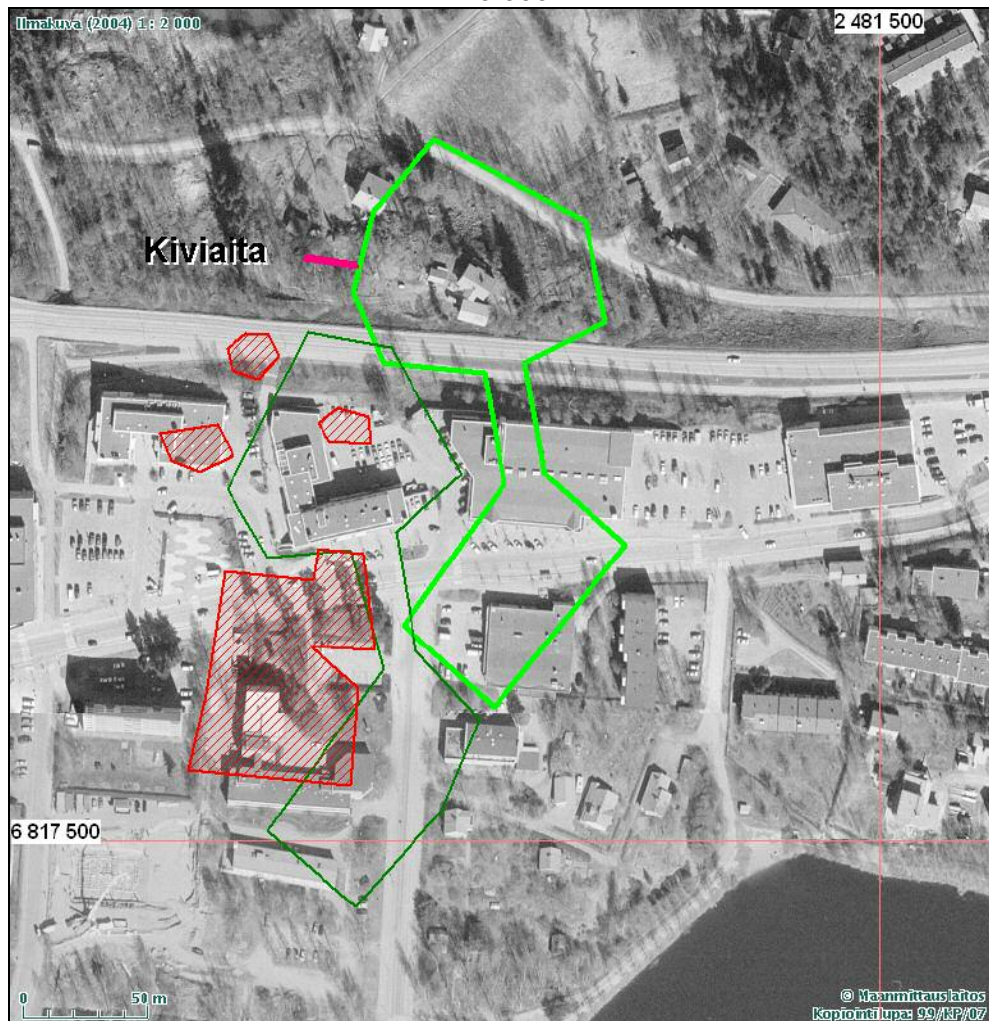
Kartta: Naistenmatkan jakoku x: 6817 64 y: 2481 30, paikannus ± 20 m
p: 6822 17 i: 3321 41

Tutkijat: Jussila T 2008 inventointi

Sijainti: Paikka sijaitsee Pirkkalan vanhasta kirkosta 4,2 km itään.

Huomiot: Kuninkaankartassa 5 taloa, kaksi vanhan - nyt jo hävinneen - tien eteläpuolella, kolme sen pohjoispuolella. V. 1546 kylässä 5 taloa, Köösti 2, Naistenmatka, Suuppa, Kurikka. V. 1651: lisäksi Ollila, Ollikka. Alue nyt täysin rakennettu. Kaikki kylätontin 1700 luvun rajausvaihtoehdot sekä isojakokartan v. 1767 perusteella tehty suhteellisen tarkka rajaus osoittaa kylätontin olleen nyt täysin rakennetulla alueella. Kylätontti ei ole muinaisjännös. Nykyisen ison tien pohjoispuolella on ilmeisesti ainoana jäänteinä vanhasta kylästä kallion reunalla oleva kiviaidan pätkä, 1700-luvun pohjoisimman "Soldat Torpin" pihamaan pohjoisrajalla. Kyseisen aidan voisi pyrkiä säilyttämään kulttuurihistoriallisena jännökseenä. Aidan koordinaatit: y 24812830 x 6817728. Tarkastin tien pohjoispuolisen alueen rakentamattomilta osin ja kyseinen alue on kalliojyrkännettä ja muualla hyvin kivistä rinnettä eikä alueella ollut mitään muinaisjännökseen viittaavaa.

1:6 000



Isojakokartalta paikannettu kylätontti merkitty punaisella, Kuninkaankartalta arvioitu (kaksi vaihtoehtoa) kylän sijainti vihreällä. Kiviaita sinipunainen viiva. Samat merkit seur. sivun kartassa.



Kiviäita vanhan kylätontin pohjoispäässä Taustalla taloon menevä tie ja sen takana korkea tiepenger. Kuvattu kaakkoon. Oikealla kivikaita näreikön takana, kuvattu pohjoiseen.



Ote Naistenmatkan isojakokartasta 1767

**PIRKKALA HAIKKA**

Rauh.lk: 3 (tuhoutunut muinaisjännös, ei suojelukohde)

Ajoitus: historiallinen
Laji: asuinpaikka: kylätontti

Kartta: Haikan jakokunta x: 6818 455 y: 2482 250, paikannus ±20 m
p: 6822 943 i: 3322 400

Tutkijat: Jussila T 2008 inventointi

Sijainti: Paikka sijaitsee Pirkkalan vanhasta kirkosta 5,3 km itään.

Huomiot: Kuninkaankartassa Haikanniemessä on 4 taloa. V. 1546 kylässä 3 taloa: Suuppa, Liuha, Ippinen. Isojakokartalla 1767 Haikanniemessä on 2 taloa. Niiden isojakokartan paikannus on maastotarkastuksen perusteella ehkä n. 15-20 m liian pohjoisessa. Itäisempi talo olisi nykyisellä hoidetulla joskin kalliopaljastumia sisältävällä hyvin muokatulla ja tasoitetulla pihamaalla tai heti sen eteläpuolella nykyisen kadun alla. Tästä talon paikasta - kun sitä ei voida tarkemmin paikantaa - ei ole muinaisjännökseksi. Läntisempi talo olisi ollut nykyisen niemen kärkeen menevän kadun alla. Kyseisellä kohdalla kadun länsipuoli on rakentamatonta. Tällä em. rakentamattomalla

längillä ei ole mitään talonpaikkaan viittaavaa, ei myöskään maassa mitään irtotavaraa - vaikutti että pintamaa on osin täytemaata. Maaperä hyvin kivinen ja heti pohjoisempana kalliainen. Eteläpuolella on urheilukenttä. Sen pohjoinen ja pohjoispään itäreuna - kylätontin puoleiset reunat - on vanhan kaivannon jyrkkää ja 5-10 m korkeaa reunaa. Vaikuttaa siltä, että isojakokartan talojen paikannus on ehkä n. 20 m liian pohjoisessa. Kuninkaankartan (epätarkan paikannuksen) perusteella kylätontti olisi myös ollut hieman etelämpänä. Mitään talonpaikkoja ei alueella voi silmänvaraisesti paikantaa. On ilmeistä, että huomattava osa kylätontista on kaivettu pois ja sen itäinen osa jäänyt rakentamisen alle. Kyseessä on täysin tuhoutunut muinaisjäännös - ei suojelukohde.

Kartta seuraavalla sivulla

1:6 000



Isojakokartan 1767 perusteella tehty kahden talon tontin rajausta punaisella. Talonpaikat punainen pallo. Rajausta ja v. 1767 talonpaikat saattaisivat olla maastotarkastuksen perusteella hieman, ehkä 15-20 m etelämpänä.



Isojakokartan perusteella paikannetut talotontit punaisella, kuninkaankartalta epätarkasti paikannetut tontit vihreällä



Vas: Haikan kylätontti urheilukentän takana tai kaivettu pois urheilukentän pohjoispäästä. Kuvattu pohjoiseen. Oik: oletetun kylätontin länsilaitaa urheilukentän takana. Siellä ei merkkejä talonpaikasta.



Haikka, isojakokartta 1767. Nykyinen päätie merkitty sinipunaisella.

PIRKKALA KOMPERI

Rauh.lk: 3 (tuhoutunut muinaisjäännös, ei suojelukohde)

Ajoitus: historiallinen
Laji: asuinpaikka: kylätontti

Kartta: Haikan jakokunta x: 6817 874 y: 2482 495, paikannus ± 20 m
p: 6822 351 i: 3322 618

Tutkijat: Jussila T 2008 inventointi

Sijainti: Paikka sijaitsee Pirkkalan vanhasta kirkosta 5,4 km itään.

Huomiot: Kuninkaankartalla nimetön kolmen tai kahden talon ryhmä. Nimi on "oletettu" - ei välttämättä oikea, alkuperäinen. Isojakokartalla 1767 paikalla "Dragon torp", yksi talo (yllä olevassa isojakokarttaotteessa keskellä alalaidassa). Alue on täysin rakennettu, eikä oletetulla ja topografisesti mahdollisella talo-kylätontin alueella ole mitään

sellaista ehjää maastonkohtaa, missä voisi olettaa olevan muinaisjäännöstä. Isojakokartan mukaan n. +/-20 m tarkkuudella paikantuva torpanpaikka on nyt Valtakunnansalin tai sen voimakkaasti pengerretyn ja täytemaan päällä olevan paikoitusalueen alla, ellei salin länsipuoleinen talo ole alkuperäinen torppa. Rakentamaton ala ympäristössä on voimakkaasti muokattua tai kalliota ja louhikkoa ja idässä hyvin kivistä purolaaksoa. Paikalla ei ole muinaisjäännöstä.

Kartta sivulla 24



Isojakokartalta 1767 arvioitu torpanpaikka merkitty punaisella.



Arvioitu torpanpaikka taustalla olevan talon kohdalla tai Valtakunnansalin paikoitusalueen alla.

PIRKKALA HAIKKA NYTT TORP

Rauh.lk: 0 ei muinaisjännöstä.

Ajoitus: historiallinen
Laji: asuinpaikka: kylätontti

Kartta: Haikan jakokunta. x: 6818 37 y: 2482 94, paikannus ± 40 m
p: 6822 83 i: 3323 09

Tutkijat: Jussila T 2008 inventointi

Sijainti: Paikka sijaitsee Pirkkalan vanhasta kirkosta 6,0 km itään.

Huomiot: Paikkaa ei ole kuninkaankartalla. Isojakokartalla 1767 (karttaotteessa oikeassa laidassa) paikalla "Nytt Torp", yksi talo. Isojakokartan perusteella tehty paikannus vaikuttaa epätarkalta, ehkä $\pm 20-30$ m. Paikalla on tasainen saveksinen vanha ja metsittyynyt pelto. Oletetulla talonpaikalla ei ole mitään talonpaikkaan viittaavaa. Useissa alueelle tehdyissä koekuopissa en havainnut yhtään mitään mainitsemisen arvoista. Oletetun talonpaikan itäpuolella on varastoalue jonkinlaisessa kaivannossa. Vanha kaivanto on laaja. On mahdollista että talonpaikka on kaivettu pois. Alueella ei ole muinaisjännöstä.

Kartta sivulla 24

1:6 000



Isojakokartalta 1767 arvioitu torpanpaikka merkitty punaisella.



Arvioitua 1767 torpanpaikkaa kuvan alalla, oikealla kaivanto. Kuvattu koilliseen.

Alla: Sama alue kuin yllä mutta kuvattu etelään. Kaivanto jossa varasto takana vasemmalla.



PIRKKALA KURIKKA TORP

Rauh.lk: 0 ei muinaisjäänöstä

Ajoitus: historiallinen
Laji: asuinpaikka: kylätontti

Kartta: x: 6817 46 y: 2482 38, paikannus ± 100 m
p: 6821 94 i: 3322 48

Tutkijat: Jussila T 2008 inventointi

Sijainti: Paikka sijaitsee Pirkkalan vanhasta kirkosta 5,3 km itään.

Huomiot: Nimi oletus, nykyinen alueen nimi. Kuninkaankartassa merkki "T" (torppa) ja kolme taloa. Isojakokartalla 1767 ei mitään - joutomaata. Alue on nyt täysin rakennettu ja osin rakenteilla. Alueen rakentamattomat osat sellaista maastoa (kivikkoa, rinnettä, märkää purolaaksoa), missä tuskin vanhaa asutusta - mitään merkkejä sellaisesta en havainnut. Alueella ei muinaisjäänöstä.

Kartta sivulla 24



Kuninkaankartalta karkeasti arvioitu torpanpaikka merkitty vihreällä. Ilmakuvan ottamisen jälkeen on alue rakennettu tai parhaillaan rakenteilla.

PIRKKALA NUOLIALA

Rauh.lk: 2 muinaisjäännösrajaus ilmakuvassa

Ajoitus: historiallinen
Laji: asuinpaikka: kylätontti

Kartta: Haikan jakokunta x: 6818 89 y: 2484 02, paikannus ±10 m
p: 6823 30 i: 3324 19

Tutkijat: Jussila T 2008 inventointi

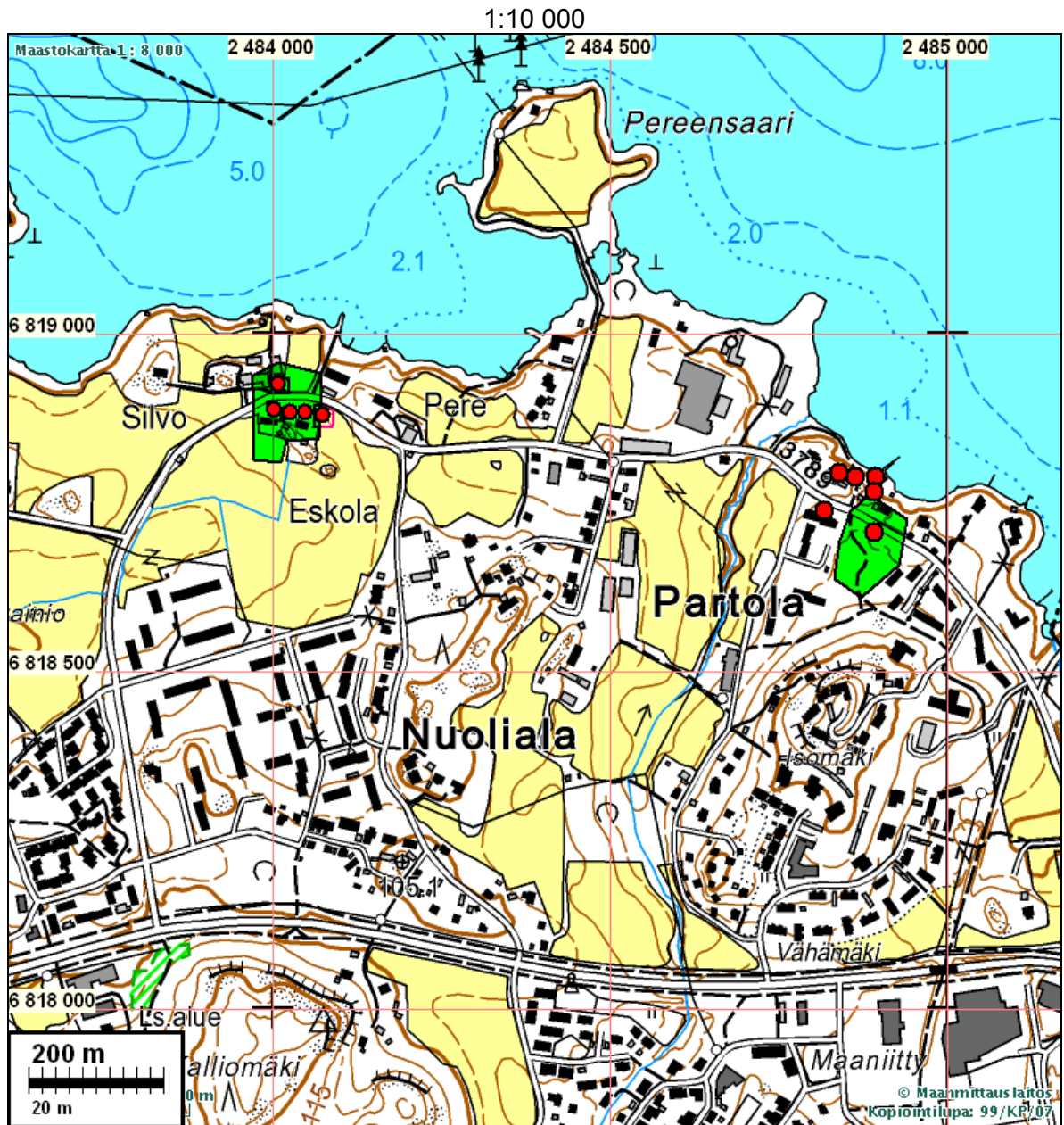
Sijainti: Paikka sijaitsee Pirkkalan vanhasta kirkosta 7,1 km itään.

Huomiot: Kuninkaankartassa kylässä 5 taloa. V. 1546 kylässä 3 taloa: Vakkinen, Nuolia 2 taloa. V. 1553 lisäksi Wechme. Kylä kuulunut Messukylän neljännekseen. V. 1780 kylässä Nikkilä, Perttula, Isotalo-Pere ja Eskola. Isojakokartalla 1767 viisi taloa. Talonpaikkojen paikannus isojakokartan perusteella suhteellisen tarkka, arvioisin n. +10 m. Tien pohjoispuoleinen talonpaikka nykyisessä pellossa vajan ja tien välillä. Pelto tarkastettaessa heinällä enkä voinut luotettavasti vahvistaa talonpaikkaa maastohavainnoin. Samoin tien eteläpuoleinen itäisin talonpaikka nykyisessä pellossa ja vaille varmaa vahvistusta. Muut talonpaikat täysin rakennetulla alalla. Paikan muinaisjäännösstatus ongelmallinen. On mahdollista että muinaisjäännöstä olisi pellossa jäljellä - ne on syytä tässä vaiheessa muinaisjäännöksiä alustavasti rajata. Tarkempi muinaisjäännöksen sijainti, tutkimus- ja suojeluarvo selviää tarvittaessa suoritettavalla tarkemmalla tutkimuksella, kuten koekaivauksella.

1:6 000



Kylätonttirajaus punainen viivoitus, muinaisjäännösrajaus sinipunainen viivoitus. Kuninkaankartalta arvioitu rajaus vihreällä.



1767 talonpaikat punaisella pallolla. Nuoliola vasemmalla ja Partola oikealla. Partolan talonpaikat hieman liian pohjoisessa.



Vas: Partolan kylätontin pohjois-luoteisen talon paikka tien ja vajan välillä. Kuvattu luoteeseen.
Oik: kylätontin itälaita jossa oletettavasti pellossa jäljellä muinaisjännöstä.

PIRKKALA PARTOLA

Rauh.lk: 2 muinaisjäännösrajaus ilmakuvassa

Ajoitus: historiallinen
Laji: asuinpaikka: kylätontti

Kartta: Haikan jakokunta x: 6818 77 y: 2484 87
p: 6823 13 i: 3325 04

Tutkijat: Jussila T 2008 inventointi

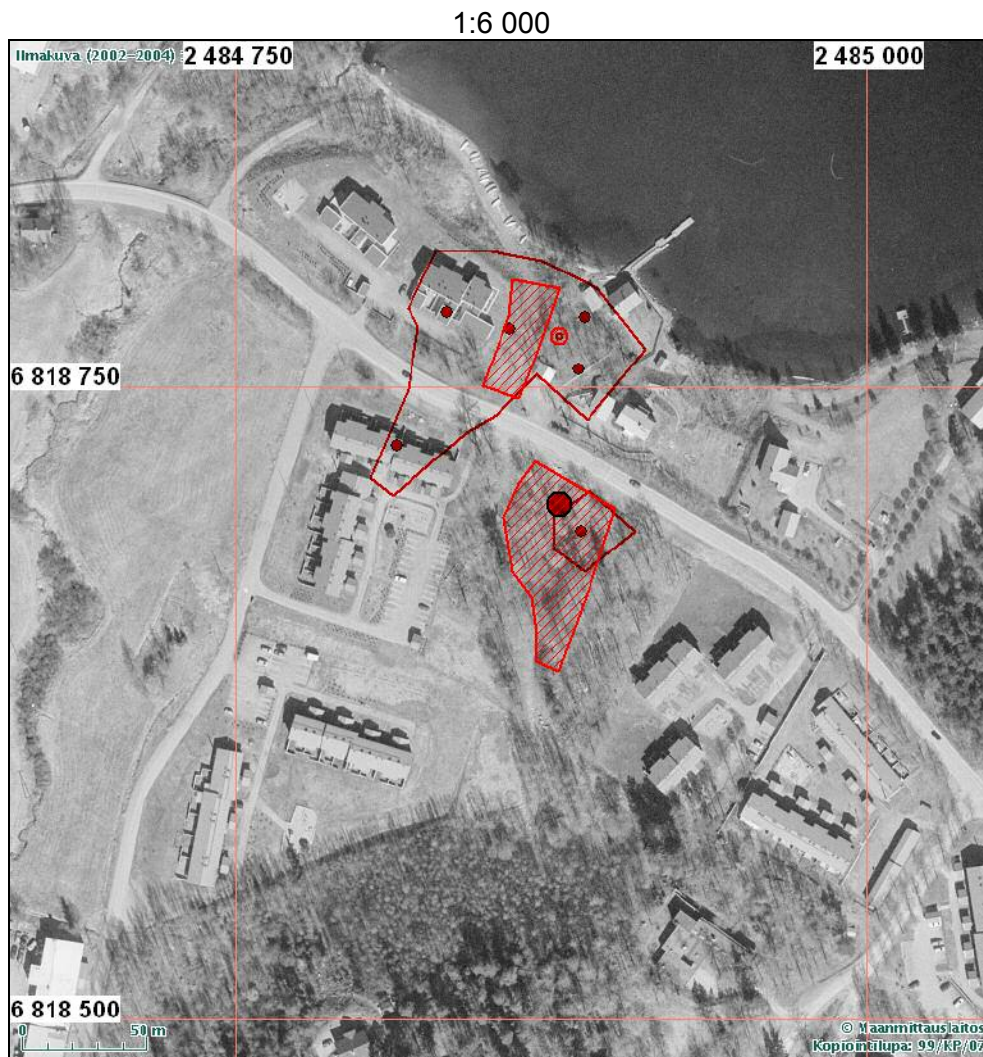
Sijainti: Paikka sijaitsee Pirkkalan vanhasta kirkosta 7,9 km itään

Huomiot: Kuninkaankartalla kylässä neljä tai viisi taloa. V. 1546 veroluettelossa 4 taloa: Vakki-
la 2, Partoi, Wechme 2 (v. 1553). Messukylän neljännes. Isojakokartassa 1768 pai-
kalla 6 taloa, joiden isojakokartoilta tehty paikannus (oheinen kartta, ilmakuvassa
korjattu) on maastohavaintojen mukaan n. 10-15 m liian idässä ja hieman liian poh-
joisessa. Koillisin, tien eteläpuoleinen talonpaikka on ehjästi "arkeologisoitunut". Pai-
kalla on tien eteläpuolella ja polun pohjoispuolella, metsäisellä joutomaalla havaitta-
vissa talonpohjan jäännökset (kivijalan pätkä) jotka muodostavat matalan rau-
niokumpareen. Tästä 60 m koilliseen on polun varrella, sen itäreunalla n. 8 x 3 m ko-
koinen kuoppa jossa huolellisesti kivetyt reunat. Alue on selvä muinaisjäännös. Muut
tien eteläpuoliset talonpaikat nykyisten rakennusten alla. Tien pohjoispuolella, jyrkän
ja korkean rantatörmän päällä sijainneista neljästä talosta laitimmaisat ovat selkeästi
nykyisten rakennusten alla, mutta keskimmaisat sijoittunevat rakennusten väliselle
kapeahkolle alalle, jossa nyt kävelytie rantaan. Osin hoidettua pihamaata. Tämän ra-
kennusten välisen, kävelytien vierustan alue olisi alustavasti muinaisjäännösalue,
kunnes tarvittaessa koekaivauksella se voidaan muuksi todeta.

Kartta sivulla 31, ilmakehu seur. sivulla.



Kylätontin kaakkoisosan talonpaikka
ylh. kuvattuna kaakkoon,
oik. kuvattuna luoteeseen.



Kylätonttirajaus v. 1767 punaisella viivalla, muinaisjäännösrajaus punainen viivoitus, 1767 isoja-kokartasta määritetyt talonpaikat punainen pallo. Havaittu talonpohja iso punainen pallo.

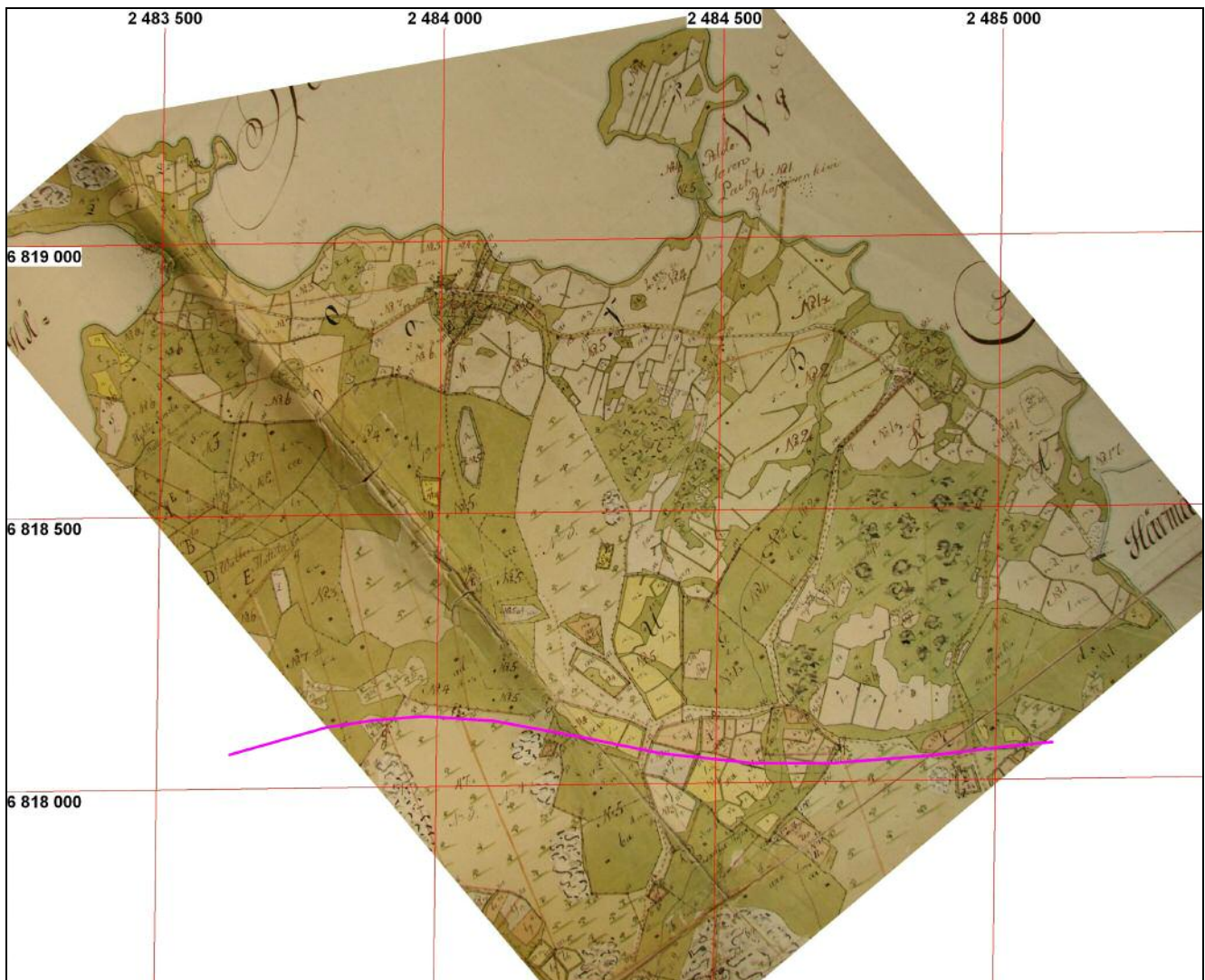


Kivillä reunustettu kuoppa talotontin eteläpuolella. Kuvattu pohjoiseen.



Ylh. totin pohjoisosaa, missä nykyisten talojen välillä vanha 1767 talonpaikka.

Oik. sama paikka kuvattuna koilliseen.



Ote isojakokartasta 1767. Nuoliola vasemmalla ja Partola oikealla. Nykyinen päätie merkitty sini-punaisella.

PIRKKALA VÄHÄJÄRVI SE

Rauh.lk: 0 ei muinaisjäännöstä

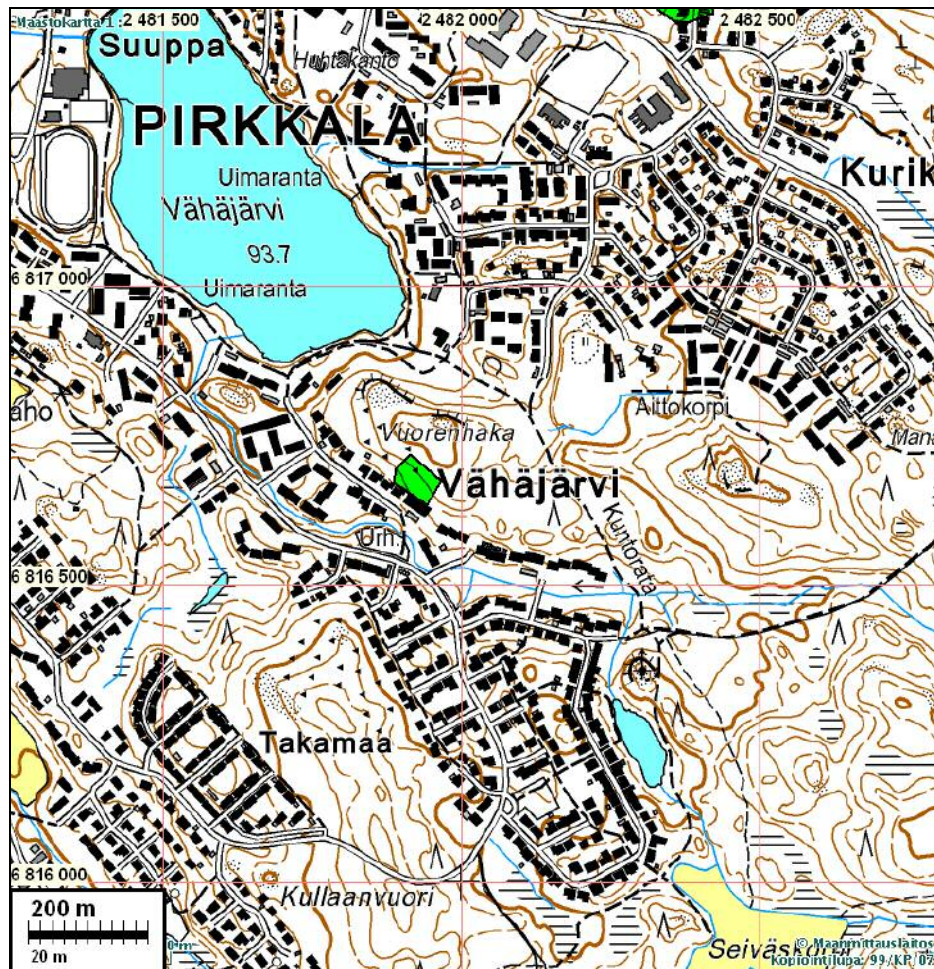
Ajoitus: historiallinen
Laji: asuinpaikka: kylätontti

Kartta: x: 6816 63 y: 2481 96, paikannus ±200 m
p: 6821 13 i: 3322 03

Tutkijat: Jussila T 2008 inventointi

Sijainti: Paikka sijaitsee Pirkkalan vanhasta kirkosta 4,9 km itään.

Huomiot: Kuninkaankartalla nimetön kolmen talon ryhmä. Isojakokartta tyhjä asutuksesta - joskin kartta vaikuttaa hieman epätarkalta. Kylän 7 talopaikkojen paikannus hyvin hankala! Alue tiheään rakennettua. En havainnut alueella silmämääräisesti tarkasteltuna mitään sellaista mikä olisi antanut aihetta epäillä muinaisjäännöstä. Alueella ei ole muinaisjäännöstä.



Kuninkaankartalta arvioitu talonpaikka vihreällä.



Isojakokartaote 1768 Vähäjärven eteläpuolelta.

PIRKKALA SIKOJÄRVI

Rauh.lk: 2

muinisjäännsrajaus ilmakuvassa

Ajoitus: historiallinen
Laji: asuinpaikka: kylätontti

Kartta: Haikan jakokunta. x: 6813 17 y: 2480 72, paikannus ±70 m
p: 6817 73 i: 3320 63

Tutkijat: Jussila T 2008 inventointi

Sijainti: Paikka sijaitsee Pirkkalan vanhasta kirkosta 5,3 km kaakkoon.

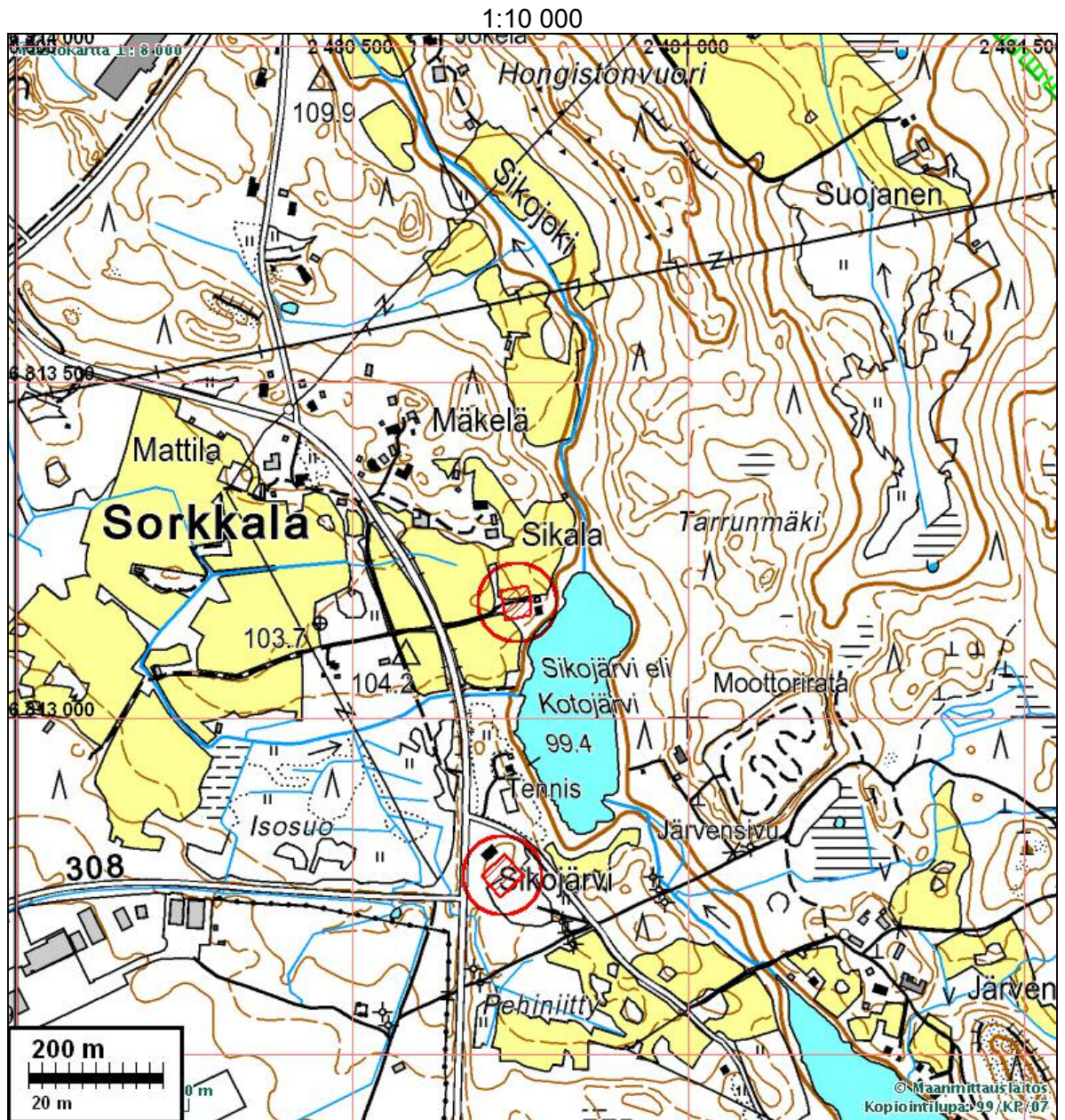
Huomiot: Sikojärven (Kotojärvi) luoteispuolella kaksi taloa (Sikala) ja lounaispuolella (Sikojärvi y2480710 x 6812765) yksi isojakokartassa 1767. Paikantuvat ilmeisesti hyvin. Lounaispuolen talonpaikka nykyisen autoituneen talon alla ja pihamaalla, joka vaikutti kovin muokatulta, osin täytemaalta. Sikojärven talonpaikan muinajäännsstatus vaikea. Mielestäni ei muinajäänns - tuhoutunut. Joskin rajatapaus. Talon länsipuolella maaperä muokattu lentokentän kiitoradan jatkeella. Järven luoteispuoleinen talonpaikka osin ehjä, osin melkein luonnontilaista pihamaata, missä ei selviä silmin havaittavia jälkiä vanhoista talonpaikoista. En tehnyt koekuoppia pihalla luvatta - talonväki ei paikalla. Paikalle voisi antaa ehdollisen muinajäännsstatuksen - suurempien rakennushankkeitten alla on syytä konsultoida museoviranomaisia, pienemmät eivät aiheuta toimenpiteitä.



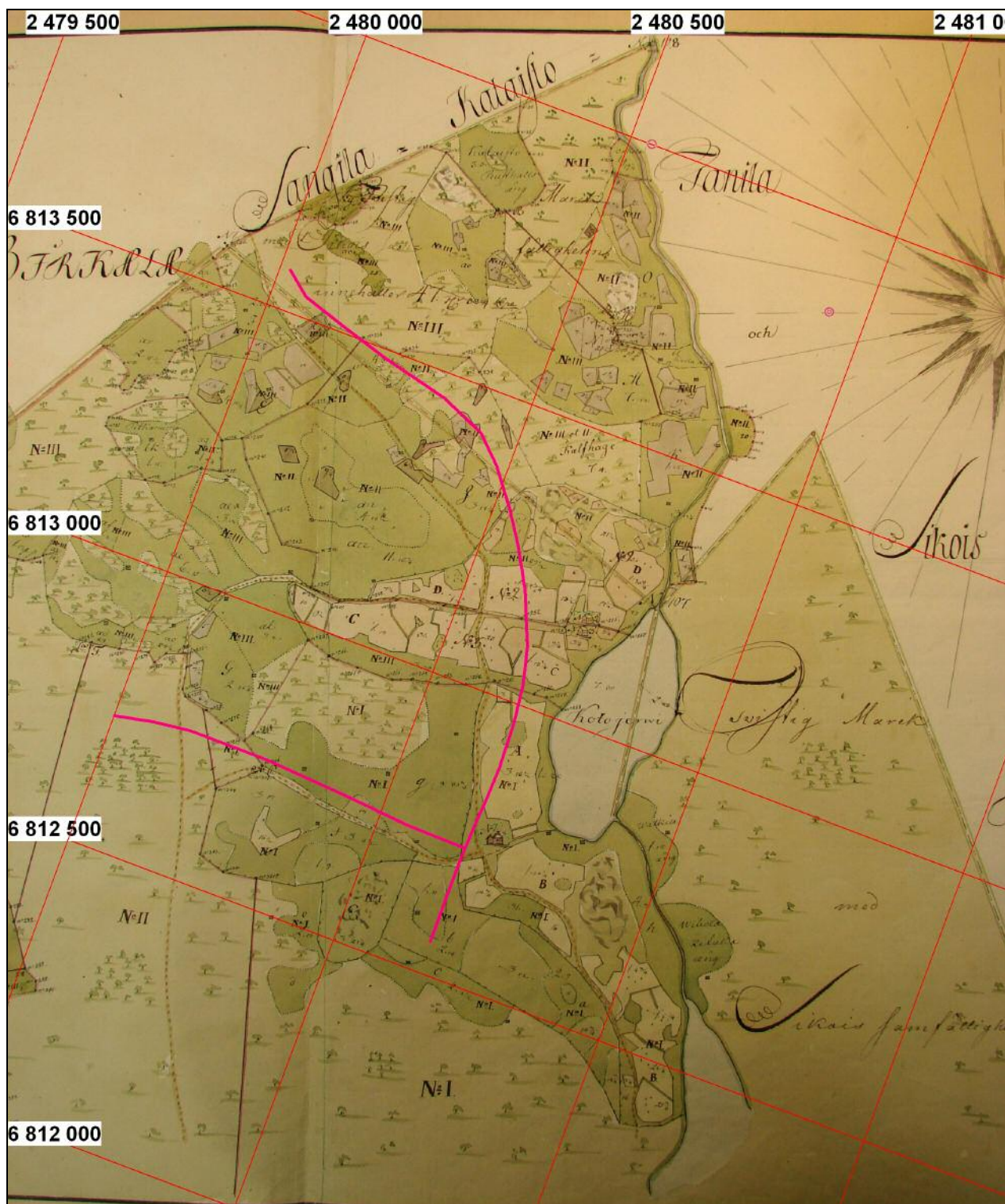
Kylätonttirajaus punaisella ja muinaisjäänönsrajaus sinipunaisella.



1767 kylätontti talon vasemmalla puolella, metsikköisellä pihamaalla.



Kylätonttirajaus punaisella. Alempi, Sikojärven talonpaikka ei ole muinaisjännös.



Ote isojakokartasta 1768.

PIRKKALA YLINENJÄRVI

Rauh.lk: 2

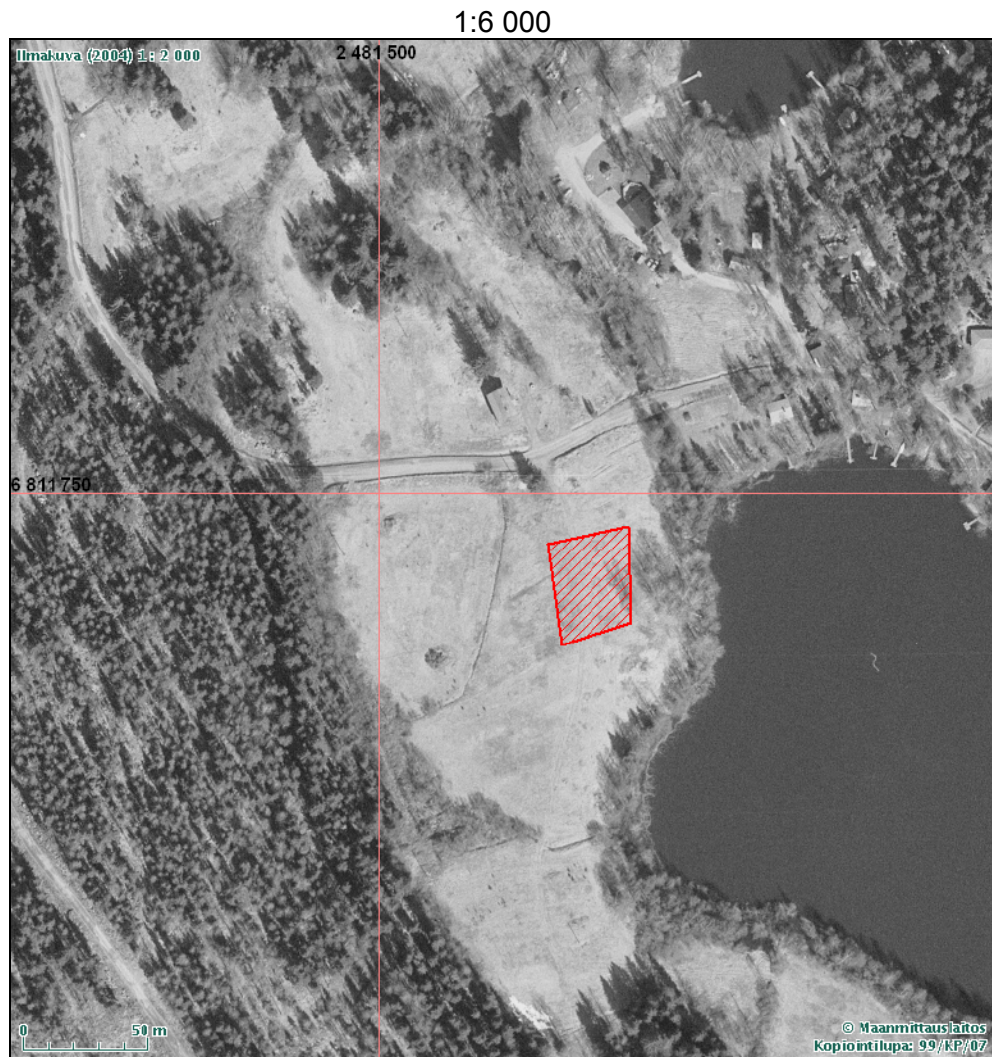
Ajoitus: historiallinen
Laji: asuinpaikka: kylätontti

Kartta: Haikan jakokunta. x: 6811 72 y: 2481 58, paikannus ± 70 m
p: 6816 25 i: 3321 42

Tutkijat: Jussila T 2008 inventointi

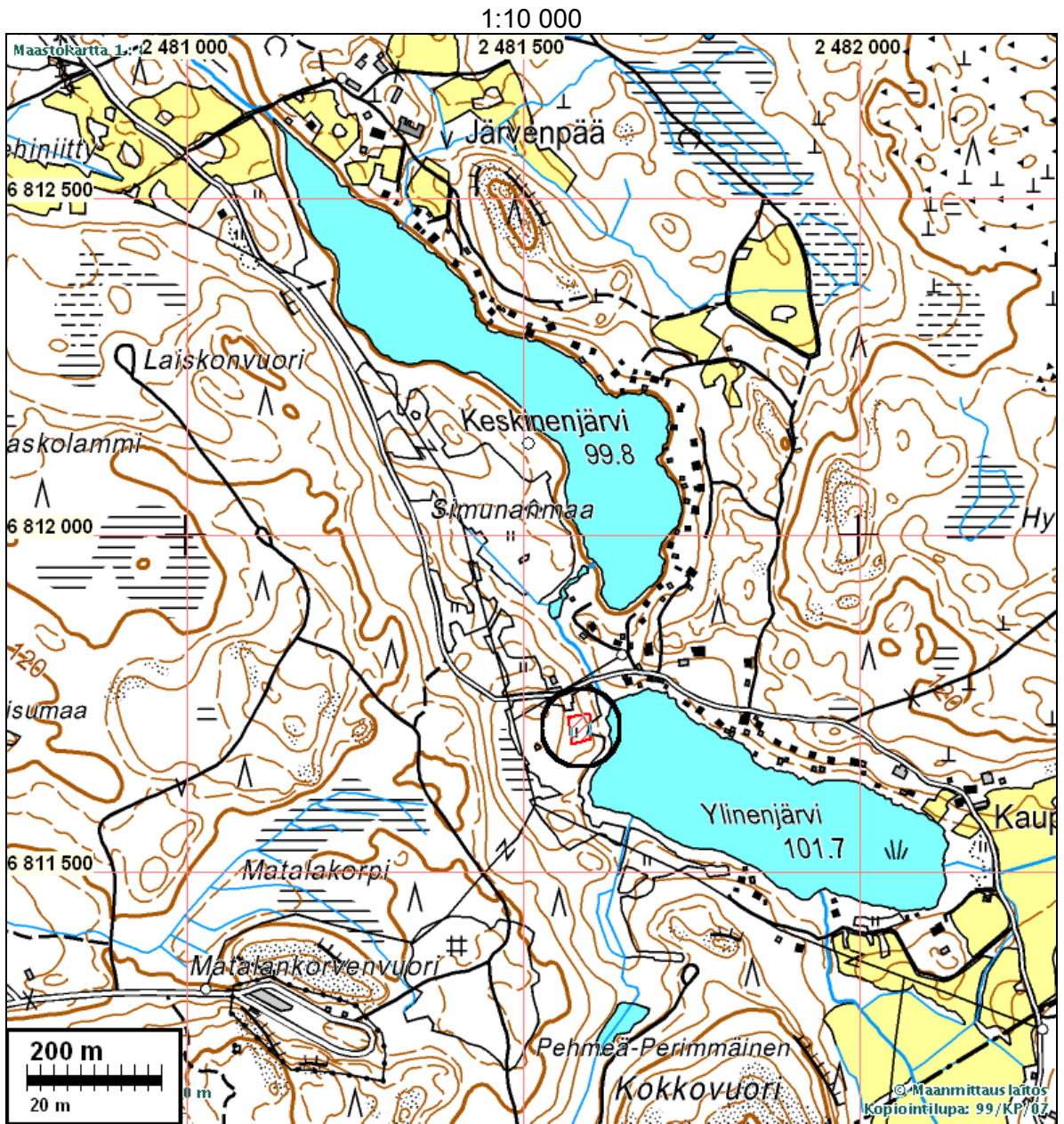
Sijainti: Paikka sijaitsee Pirkkalan vanhasta kirkosta 7,0 km kaakkoon.

Huomiot: Autoitunut talonpaikka vanhassa pellossa. Isojakokartalla talo. Pelto heinällä maastotarkastuksen aikana, tarkkaa talonpaikkaa ei voitu määrittää. Paikalla tasalakinen kumpare järven rannassa. Muinaisjäänös.



Talontontti 1767 rajaus ja muinaisjäänösrajaus punaisella.







Ote isojakokartasta 1768.

Liite:**Muinaisjäännösrajaukset**

Muinaisjäännösrajaukset Map Infon mif – mid siirtotiedostomuodossa

MIF

Version 300

Charset "WindowsLatin1"

Delimiter ","

CoordSys Earth Projection 24, 28, "m", 27, 0, 1, 3500000, 0 Bounds (-4749440.61376, -10002359.5931) (11749632.7035, 10002232.0388)

Columns 8

Kunta char(22)

Nro Integer

Nimi Char(30)

Ajoitus Char(20)

Laji Char(20)

Tyyppi Char(20)

Kartta Integer

Selitys Char(30)

Data

Region 1

9

2477636 6816946

2477610 6816919

2477633 6816892

2477634 6816883

2477655 6816860

2477729 6816915

2477716 6816934

2477674 6816908

2477636 6816946

Region 1

5

2478483 6816904

2478485 6816885

2478523 6816881

2478522 6816894

2478483 6816904

Region 1

5

2478836 6816701

2478842 6816723

2478894 6816702

2478888 6816678

2478836 6816701

Region 1

6

2484063 6818894
2484061 6818860
2484087 6818861
2484089 6818887
2484071 6818893
2484063 6818894

Region 1

5

2484004 6818910
2483999 6818932
2484023 6818933
2484023 6818911
2484004 6818910

Region 1

11

2484868 6818720
2484862 6818712
2484856 6818698
2484859 6818677
2484867 6818667
2484869 6818653
2484869 6818641
2484877 6818637
2484891 6818674
2484900 6818702
2484868 6818720

Region 1

8

2484847 6818750
2484862 6818745
2484868 6818760
2484873 6818774
2484878 6818789
2484859 6818792
2484858 6818778
2484847 6818750

Region 1

8

2480733 6813150
2480722 6813168
2480719 6813187
2480756 6813196
2480758 6813177
2480746 6813173
2480751 6813152
2480733 6813150

Region 1
 5
 2481567 6811729
 2481573 6811689
 2481601 6811698
 2481598 6811736
 2481567 6811729

Edellisen yhteyteen

MID

"PIRKKALA",3,"TANNILA W","historiallinen","asunta","kylätontti",,"Muinaisjäännösraja"
 "PIRKKALA",7,"SORKKALA","historiallinen","asunta","kylätontti",,"Muinaisjäännösraja"
 "PIRKKALA",8,"SORKKALA SE","historiallinen","asunta","kylätontti",,"Muinaisjäännösraja"
 "PIRKKALA",14,"NUOLIALA","historiallinen","asunta","kylätontti",,"Muinaisjäännösraja"
 "PIRKKALA",14,"NUOLIALA","historiallinen","asunta","kylätontti",,"Muinaisjäännösraja"
 "PIRKKALA",15,"PARTALA","historiallinen","asunta","kylätontti",,"Muinaisjäännösraja"
 "PIRKKALA",15,"PARTALA","historiallinen","asunta","kylätontti",,"Muinaisjäännösraja"
 "PIRKKALA",19,"SIKOJÄRVI","historiallinen","asunta","kylätontti",,"Muinaisjäännösraja"
 "PIRKKALA",20,"YLINENJÄRVI","historiallinen","asunta","kylätontti",,"Muinaisjäännösraja"

Kylätonttirajaukset

Kylätonttirajaukset Map Infon mif – mid siirtotiedostomuodossa

MIF

Version 300
 Charset "WindowsLatin1"
 Delimiter ","
 CoordSys Earth Projection 24, 28, "m", 27, 0, 1, 3500000, 0 Bounds (-4749440.61376, -10002359.5931) (11749632.7035, 10002232.0388)
 Columns 8
 Kunta char(22)
 Nro Integer
 Nimi Char(30)
 Ajoitus Char(20)
 Laji Char(20)
 Tyyppi Char(20)
 Kartta Integer
 Selitys Char(30)
 Data

Point 2477300 6816920

Region 1
 22
 2477622 6816974
 2477627 6816983

2477650 6816992
2477662 6816976
2477679 6816987
2477695 6817002
2477708 6817000
2477717 6816991
2477734 6816964
2477718 6816952
2477716 6816945
2477734 6816916
2477709 6816898
2477688 6816927
2477713 6816946
2477716 6816955
2477706 6816970
2477697 6816974
2477679 6816967
2477668 6816964
2477652 6816953
2477622 6816974
Center 2477700 6816940

Region 1

11
2477650 6816854
2477627 6816881
2477630 6816888
2477593 6816920
2477618 6816937
2477636 6816952
2477653 6816946
2477668 6816925
2477644 6816899
2477682 6816877
2477650 6816854
Center 2477700 6816940

Point 2477800 6816600

Point 2477920 6816710

Region 1

10
2478333,78 6816973,38
2478316,83 6816987,11
2478334,16 6816991,41
2478343,46 6816979,49
2478352,9 6816970,8
2478360,24 6816970,89
2478363,87 6816960,97
2478354,84 6816954,93
2478337,44 6816967,33
2478333,78 6816973,38

Center 2478490 6816900

Region 1

6

2478352,97 6816990,72

2478347,37 6817000,44

2478354,22 6817007,55

2478365,39 6817008,66

2478369,26 6817001,34

2478352,97 6816990,72

Center 2478490 6816900

Region 1

6

2478453,68 6816910,2

2478439,54 6816919,07

2478429,68 6816930,29

2478439,26 6816937,03

2478463,92 6816917,01

2478453,68 6816910,2

Center 2478490 6816900

Region 1

8

2478480,97 6816890,44

2478472,95 6816898,63

2478478,17 6816907,51

2478523,03 6816894,64

2478524,76 6816880,04

2478500,13 6816879,51

2478485,78 6816877,43

2478480,97 6816890,44

Center 2478490 6816900

Region 1

5

2478835,23 6816701,63

2478842,98 6816723,61

2478895,2 6816702,48

2478887,76 6816678,61

2478835,23 6816701,63

Center 2478490 6816900

Region 1

5

2478835 6816698,5

2478840 6816721

2478896 6816701

2478889 6816676

2478835 6816698,5

Center 2478860 6816700

Point 2479620 6818060

Region 1

11

2481225,37 6817528,1
2481232,53 6817558,03
2481240,08 6817606,55
2481274,96 6817603,19
2481277,14 6817615,64
2481295,25 6817613,67
2481299,67 6817575,4
2481273,89 6817577,15
2481293,22 6817560,35
2481289,97 6817521,86
2481225,37 6817528,1
Center 2481300 6817640

Region 1

6

2481219,16 6817650,55
2481214,46 6817660,95
2481237,22 6817664,68
2481243,35 6817652,47
2481229,8 6817645,89
2481219,16 6817650,55
Center 2481300 6817640

Region 1

6

2481281,36 6817657,87
2481276,92 6817665,18
2481284,77 6817670,98
2481297,22 6817667,61
2481298,09 6817657,11
2481281,36 6817657,87
Center 2481300 6817640

Region 1

7

2481243,17 6817685,91
2481241,18 6817694,52
2481248,4 6817700,3
2481257,4 6817699,93
2481261,31 6817691,37
2481253,71 6817682,49
2481243,17 6817685,91
Center 2481300 6817640

Region 1

11

2482201 6818431
2482187 6818453
2482193 6818479
2482221 6818485

2482255 6818489
2482285 6818485
2482303 6818483
2482301 6818443
2482247 6818431
2482223 6818431
2482201 6818431
Center 2482250 6818455

Region 1

7

2482485,4 6817882,54
2482485,37 6817875,3
2482482,99 6817869,42
2482492,84 6817863,98
2482508,87 6817869,84
2482503,76 6817882,97
2482485,4 6817882,54
Center 2482495 6817874

Point 2482380 6817460

Region 1

12

2483989,27 6818902,94
2483987,82 6818864,53
2484056,54 6818861,05
2484079,63 6818862,02
2484089,24 6818895,83
2484066,1 6818899,34
2484017,99 6818902,55
2484017,87 6818914,08
2484024,49 6818936,41
2483994,54 6818934,25
2483992,89 6818914,42
2483989,27 6818902,94
Center 2484020 6818890

Region 1

16

2484812 6818707
2484803 6818714
2484812 6818735
2484818 6818749
2484822 6818774
2484818 6818781
2484829 6818804
2484851 6818804
2484871 6818800
2484893 6818789
2484912 6818765
2484889 6818737
2484869 6818755

2484853 6818739
 2484841 6818732
 2484812 6818707
 Center 24848780 68187700

Region 1
 6
 2484888 6818677
 2484908 6818693
 2484890 6818709
 2484876 6818699
 2484876 6818686
 2484888 6818677
 Center 24848780 68187700

Point 2481960 6816630

Region 1
 6
 2480726 6813147
 2480718 6813189
 2480758 6813198
 2480765 6813177
 2480763 6813154
 2480726 6813147
 Center 2482940 6818370

Region 1
 5
 2480718 6812733
 2480692 6812767
 2480725 6812798
 2480754 6812767
 2480718 6812733
 Center 2482940 6818370

Region 1
 5
 2481600,09 6811698,95
 2481572,34 6811690,01
 2481567,12 6811730,04
 2481599,03 6811736,91
 2481600,09 6811698,95
 Center 2482940 6818370

edellisen yhteyteen

MID

"PIRKKALA",1,"BIRKALA KK","historiallinen","asunta","kylätontti",,""
 "PIRKKALA",3,"TANNILA W","historiallinen","asunta","kylätontti",,"Isojakorajaus"

"PIRKKALA",3,"TANNILA W","historiallinen","asunta","kylätontti",,"Isojakorajaus"
 "PIRKKALA",5,"SIONKYLÄ VALKILA W","historiallinen","asunta","kylätontti",,""
 "PIRKKALA",6,"SIONKYLÄ VALKILA E","historiallinen","asunta","kylätontti",,""
 "PIRKKALA",7,"SORKKALA","historiallinen","asunta","kylätontti",,"Isojakorajaus"
 "PIRKKALA",7,"SORKKALA","historiallinen","asunta","kylätontti",,"Isojakorajaus"
 "PIRKKALA",7,"SORKKALA","historiallinen","asunta","kylätontti",,"Isojakorajaus"
 "PIRKKALA",7,"SORKKALA","historiallinen","asunta","kylätontti",,"Isojakorajaus"
 "PIRKKALA",7,"SORKKALA","historiallinen","asunta","kylätontti",,"Isojakorajaus"
 "PIRKKALA",8,"SORKKALA SE","historiallinen","asunta","kylätontti",,"Isojakorajaus"
 "PIRKKALA",9,"TURRI","historiallinen","asunta","kylätontti",,""
 "PIRKKALA",10,"NAISTENMATKA","historiallinen","asunta","kylätontti",,"Isojakorajaus"
 "PIRKKALA",10,"NAISTENMATKA","historiallinen","asunta","kylätontti",,"Isojakorajaus"
 "PIRKKALA",10,"NAISTENMATKA","historiallinen","asunta","kylätontti",,"Isojakorajaus"
 "PIRKKALA",10,"NAISTENMATKA","historiallinen","asunta","kylätontti",,"Isojakorajaus"
 "PIRKKALA",11,"HAIKKA","historiallinen","asunta","kylätontti",,"Isojakorajaus"
 "PIRKKALA",12,"KOMPERI","historiallinen","asunta","kylätontti",,"Isojakorajaus"
 "PIRKKALA",13,"KURIKKA TORP","historiallinen","asunta","kylätontti",,""
 "PIRKKALA",14,"NUOLIALA","historiallinen","asunta","kylätontti",,"Isojakorajaus"
 "PIRKKALA",15,"PARTALA","historiallinen","asunta","kylätontti",,"Isojakorajaus"
 "PIRKKALA",15,"PARTALA","historiallinen","asunta","kylätontti",,"Isojakorajaus"
 "PIRKKALA",16,"VÄHÄJÄRVI SE","historiallinen","asunta","kylätontti",,""
 "PIRKKALA",19,"SIKOJÄRVI","historiallinen","asunta","kylätontti",,"Isojakorajaus"
 "PIRKKALA",19,"SIKOJÄRVI","historiallinen","asunta","kylätontti",,"Isojakorajaus"
 "PIRKKALA",20,"YLINENJÄRVI","historiallinen","asunta","kylätontti",,"Isojakorajaus"